

HONDA | ENGINEERING FOR *Life*

STRØMAGGREGAT EU 70is



INSTRUKSJONSBOK

(Oversatt fra original instruksjonsbok)



Importør:

BEREMA

Et selskap i Atlas Copco-gruppen

Kjære kunde -

gratulerer med valget av HONDA strømaggregat.

Denne instruksjonsboken dekker alt du bør vite om sikker betjening og vedlikehold av investeringen din - EU70is. Les derfor boken nøye og forsikre deg om at du har forstått instruksjonene.

All informasjon er basert på de ferskeste produktopplysninger. Vårt mål er imidlertid at du til enhver tid skal kunne nyte godt av de siste tekniske nyvinninger, materialer og erfaringer. Derfor forandres våre modeller hele tiden, med den følge at spesifikasjoner kan bli endret uten forvarsel.

Illustrasjonene i boken er basert på den modellen som beskriver det enkelte aktuelle punkt best mulig, og kan derfor variere noe fra din modell. Skulle du få problemer eller har noe du lurer på, er det bare å kontakte din Honda Fagforhandler eller oss i Berema A/S.

Denne instruksjonsboken er å betrakte som en del av aggregatet, og bør følge utstyret om du skulle selge det. Et siste råd før du starter - les garantibestemmelsene med rettigheter og forpliktelser. Garantibeviset er et eget dokument som fulgte med ved kjøpet av maskinen.

Ingen del av boken kan kopieres uten skriftlig tillatelse.

Betydningen av symboler som du finner i denne boken:



Antyder overhengende fare for alvorlige personskader dersom advarselen ikke tas på alvor

FORSIKTIG:

Antyder mulige skader på utstyr eller eiendom om instruksene ikke følges.

MERK:

Gir brukeren nyttig informasjon.



Honda aggregater er konstruert for sikker og pålitelig bruk forutsatt at den betjenes i henhold til instruksene. Les instruksjonsboken og sett deg inn i instruksene før du tar aggregatet i bruk. Uvitenskap kan føre til skader på folk og utstyr.

- Illustrasjonene kan avvike en tanke fra modell til modell.

INNHOLDSFORTEGNELSE

	Side
1. SIKKERHETSREGLER	7
Brukerens ansvar	7
Fare for eksosforgiftning	7
Fare for elektrisk støt	8
Fare for brann og brannskader	8
Fare ved tanking	9
Vraking	9
2. PLASSERING AV SIKKERHETSMERKER	10
3. AGGREGATETS HOVEDDELER	14
Kontrollpanel	14
Hovedbryter	16
Tenningsbryter	16
Starthåndtak	17
Øko-driftbryter	17
Kontakter for paralelldrift	18
Sammenleggbart håndtak	20
Vedlikeholdsdeksler	21
Jordingsterminal	22
Effektindikator	23
Varsellys overbelastning	23
Oljevakt	24
i-Monitor	25
Bensinmåler	28
4. FØR DU STARTER	
Er du klar til å bruke aggregatet?	29
Kunnskap	29
Er aggregatet klart til bruk?	29
Kontroller motoren	30
Batteriets vedlikeholdsdeksel	30

	Side
5. BRUK AV AGGREGATET	31
Forhåndsregler sikkerhet	31
Start av motoren	33
Stopp av motoren	36
Starte med trådløs fjernkontroll (tilleggsutstyr)	37
Stoppe med trådløs fjernkontroll (tilleggsutstyr)	38
Vekselstrømutstyr	41
Paralleldrif	42
Vekselstrømutstyr ved paralleldrif	44
Øko-drif	46
Beredskap	47
Spesielle krav	48
6. VEDLIKEHOLD	49
Viktigheten med vedlikehold	49
Vedlikehold og sikkerhet	50
Vedlikeholdsskjema	51
Etterfylling av bensin	52
Anbefalt drivstoff	53
Kontroll av oljenivå	54
Oljeskift	55
Anbefalt olje	56
Vedlikehold av luftfilter	57
Rengjøring av skumfilter	58
Vedlikehold av tennplugg	59
Rengjøring av gnistfanger	61
Vedlikehold av batteri	62
Skifte av sikring	66
7. LAGRING	67
Forberedelser før lagring	67
Rengjøring	67
Bensin	67
Motorolje	69
Batteri	69
Forhåndsregler ved lagring	70
Flytte fra lagringsplass.....	70

INNHOLDSFORTEGNELSE

	Side
8. TRANSPORT	71
9. FEILSØKING	73
Når motoren ikke vil starte	73
Motoren mangler kraft	74
Ingen strøm ved vekselstrømskontaktene	74
10. TEKNISKE SPESIFIKASJONER	75
Rammenummerets plassering	75
Spesifikasjoner	76
Støy	77
Koblingsskjema	88
11. MONTERING AV UTSTYRSDELER	78
Sikkerhet	78
Viktige forholdsregler for sikkerhet	79
Standard utstyrsdeler	80
Utpakking	80
Løse deler	80
Monteringssett hjul	81
Batteri	82
Motorolje	83
Bensin	83
Batteriets spenning	84
12. TILLEGGsutstyr	85
Fjernkontroll	85
Montering av løftebøyle	87
13. EGNE NOTATER	88

Viktig Sikkerhetsinformasjon

Honda aggregater er utviklet for bruk sammen med elektrisk utstyr som har egnet krav til strøm. Annen bruk kan resultere i skader på bruker, på aggregatet eller annen eiendom.

De fleste ulykker kan forhindres hvis du følger instruksene i denne instruksjonsboken og advarselsskiltene på aggregatet. De vanligste faresituasjoner er listet opp under, sammen med råd om hvordan du best beskytter deg selv og andre.

Prøv aldri å modifisere aggregatet, det kan resultere i såvel ulykker som skader på aggregatet og tilkoblet utstyr.

- Sett ikke forlengelsesstykker på eksosrøret.
- Modifiser ikke inntakssystemet.
- Juster ikke turtallsregulatoren.
- Fjern ikke kontrollpanelet. Foreta heller ikke forandringer på kontrollpanelets koblinger.

Brukerens ansvar

Lær deg hvordan du raskt stopper aggregatet i et nødstilfelle.

Sett deg inn i hvordan du bruker aggregatets kontrollfunksjoner, kontakter og tilkoblet utstyr.

Sørg for at alle som skal bruke aggregatet får skikkelig opplæring. La ikke barn få bruke aggregatet uten overoppsyn av voksne.

Følg alltid instruksene i denne boken for bruk av aggregatet samt informasjonen om vedlikehold. Neglisjering av instruksene og feilbruk kan føre til ulykker som elektriske støt, samtidig som eksosgassen kan bli farligere fordi den endrer konsistens.

Plasser aggregatet på et plant underlag før bruk.

Bruk ikke aggregatet uten at alle av deksler er på plass. Dette kan føre til at en hånd eller fot kommer bort i bevegelige deler og blir påført skade. Kontakt din Honda Fagforhandler for demontering og vedlikehold av aggregatet som ikke dekkes av denne instruksjonsboken.

Fare for eksosforgiftning

Eksos inneholder giftig karbon monoksid; en fargeløs gass uten lukt.

Innånding av eksos kan føre til tap av bevissthet, og - i verste fall - til død.

Bruker du aggregatet i et helt eller delvis innelukket område, kan luften du som puster inn, inneholde farlige mengder eksosgass.

Kjør aldri aggregatet inne i en garasje, hus eller nær åpne vinduer eller dører.

1. SIKKERHETSREGLER

Fare for elektrisk støt

Aggregatet produserer nok elektrisk strøm til å forårsake alvorlige støt, som i verste fall kan føre til død, hvis det ikke brukes etter forskriftene. Brukes et aggregat eller elektrisk utstyr under fuktiige forhold som regn eller snø, nær et basseng eller sprinklersystem eller du er våt på hendene, kan resultatet bli alvorlige elektriske støt.

Sørg for å holde aggregatet tørt.

Lagres aggregatet utendørs uten beskyttelse mot været, må du sjekke alle elektriske komponenter på kontrollpanelet før aggregatet tas i bruk. Fuktighet eller is kan føre til funksjonsfeil eller kortslutning i elektriske komponenter. Dette kan gi alvorlige elektriske støt, som kan være dødelige.

Skulle du få elektrisk støt, må du straks konsultere lege for å få medisinsk behandling.

Koble ikke aggregatet til offentlig ledningsnett så sant det ikke er montert en isolasjonsbryter av godkjent elektroinstallatør.

Fare for brann og brannskader

Bruk ikke aggregatet i områder med stor brannrisiko.

Skal aggregatet installeres i utendørs og ventilert område, må det tas hensyn til kravene for ekstra beskyttelse mot brann og eksplosjon.

Eksosanlegget blir varmt nok til å antenne enkelte materialer.

- Hold aggregatet minst 1 meter fra bygninger og annet utstyr under bruk.
- Lukk ikke aggregatet inne i noen form for overbygning.
- Hold brennbart materiale på trygg avstand fra aggregatet.

I en forbrenningsmotor er det varme deler som kan forårsake brannskader. Ta hensyn til advarselsskiltene på aggregatet.

Lyddemperen blir svært varm under bruk og forblir varm lenge etter at motoren er stoppet. Unngå berøring med en varm lyddemper. La motoren bli avkjølt før den lagres innendørs.

Skulle det oppstå brann, må det ikke helles vann direkte på aggregatet. Bruk brannslukningsapparat som er spesielt utviklet for elektisk brann eller oljebrann.

Skulle du komme til å inhalere røyk fra et aggregat som brenner, må du straks kontakte lege og få medisinsk behandling.

Dersom du inhalerer gasser fra brann i aggregatet, kontakt lege og få medisinsk behandling snarest mulig.

Vær forsiktig ved tanking

Bensin er svært brannfarlig og bensindamp kan eksplodere. Er aggregatet nylig vært i bruk, så la motoren få kjøle seg ned før du etterfyller drivstoff.

Bensin etterfylles alltid utendørs i område med god ventilasjon og motoren AV.

Unngå overfylling av tanken.

Røyk aldri i nærheten av bensin og hold trygg avstand til åpen ild og gnistkilder.

Bensin skal oppbevares på godkjente bensinkanner.

Forsikre deg om at eventuell bensinsøl er fordampet før du starter motoren.

Vraking

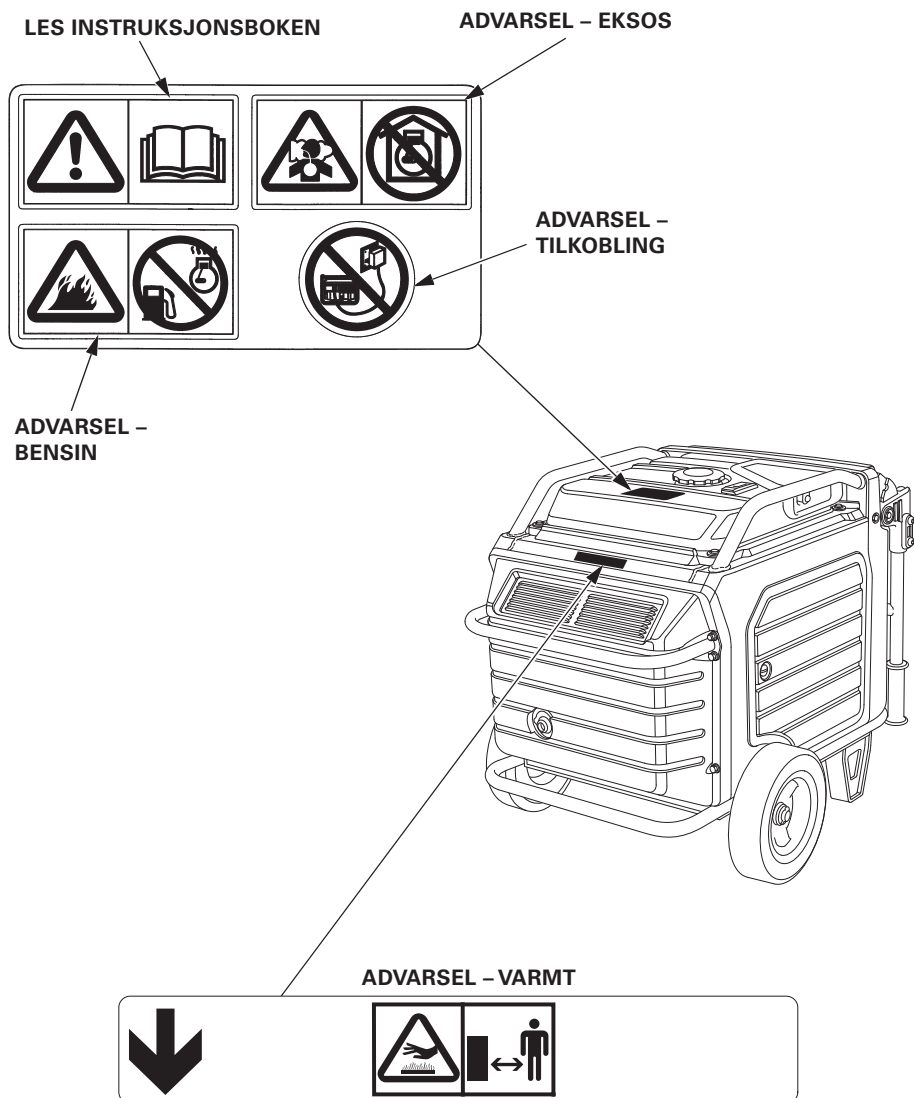
Tenk miljø og forhold deg til stedlige bestemmelser. Sett aldri et utrangert aggregat, batteri, brukt motorolje o.l. fra deg ute i naturen. Kontakt din lokale Honda Forhandler eller bring vrakgodset til den kommunale miljøstasjonen.

Brukt motorolje avhendes slik bevisst miljøvern tilsier. Vi foreslår at du taper den på en egnet kanne, som forsegles og fraktes til din lokale servicestasjon for resirkulering. Hell den for all del ikke ut på bakken eller i avløpssystemet, kast den heller ikke i søplekassen.

Et utbrukt batteri som avhendes uvetting, kan skade naturen. Det enkleste er å ta det med til din lokale miljøstasjon. Nytt batteri får du kjøpt hos nærmeste Honda Fagforhandler.

2. PLASSERING AV SIKKERHETSMERKER

Disse merkene varsler om mulige farer som kan føre til alvorlige skader. Les nøye gjennom sikkerhetspunkter og -regler som er beskrevet i denne boken. Skulle et merke bli borte eller uleselig, kan du bestille et nytt hos din Honda Fagforhandler.



2. PLASSERING AV SIKKERHETSMERKER



- HONDA strømaggregater er konstruert for sikker og problemfri betjening forutsatt at instruksjonene følges.
- Les og vær sikker på at du har oppfattet instruksjonsboken før du bruker utstyret. Dermed reduseres faren for skade på bruker eller utstyr.



- Bensin er ekstremt brannfarlig og eksplosivt. Stopp motoren og la den avkjøles før du fyller.



- Eksos inneholder giftig karbon monoksid (kullos), en fargeløs gass uten lukt. Innånding av kullos kan føre til tap av bevissthet og - i verste fall - til død.
- Kjører du aggregatet i lukket rom, eller bare et delvis innelukket område, kan luften du puster inn inneholde farlig mengde eksosgass.
- Kjør aldri aggregatet inne i en garasje, hus eller nær åpne vinduer eller dører.

2. PLASSERING AV SIKKERHETSMERKER



- Koble ikke aggregatet til en bygnings elektriske opplegg så sant ikke en godkjent elektromontør har installert en isolasjonsbryter.
- Tilkobling som nødaggregat for det elektrisk anlegg i bygninger må utføres av godkjent elektroinstallatør, og må følge gjeldende regelverk og retningslinjer for slik bruk. Feil tilkobling kan resultere i at elektrisitet fra strømaggregatet overføres til det ordinære strømnettet. Denne overførselen kan gi vedlikeholdspersonell som arbeider med strømnettet alvorlige skader. Og - i verste fall - resultere i død. Når den ordinære strømforsyningen settes på igjen, kan aggregatet eksplodere, begynne å brenne eller forårsake brann i bygningens elektriske anlegg.

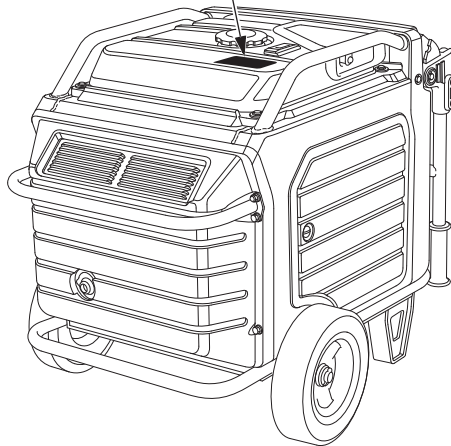
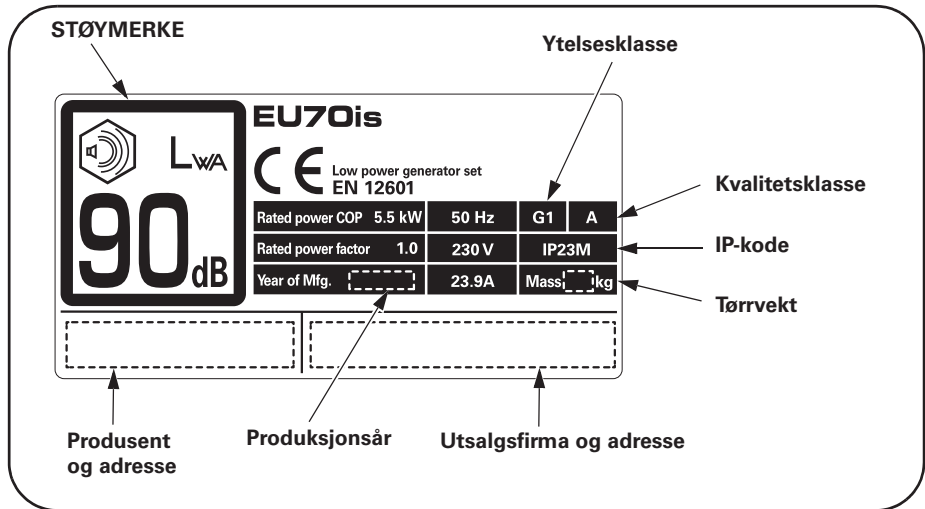


- Et varmt eksosanlegg kan medføre alvorlige brannskader.
Unngå kontakt hvis motoren nylig har vært i drift.

2. PLASSERING AV SIKKERHETSMERKER

Plassing av CE-merke og støymerke

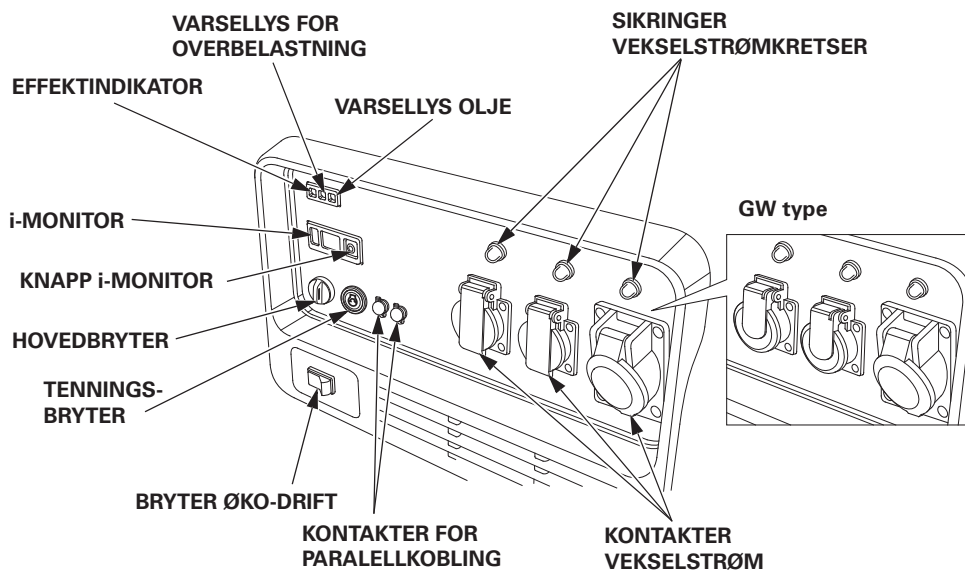
CE-MERKE OG STØYMERKE



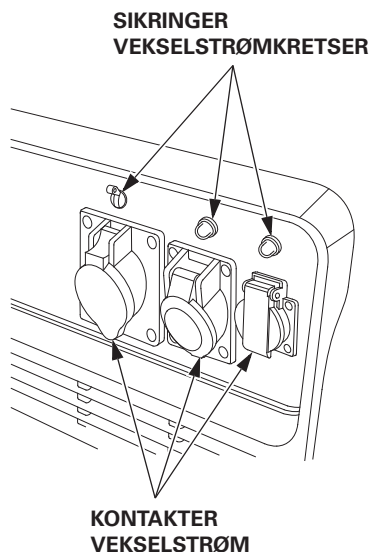
3. AGGREGATETS HOVEDDELER

Kontrollpanel

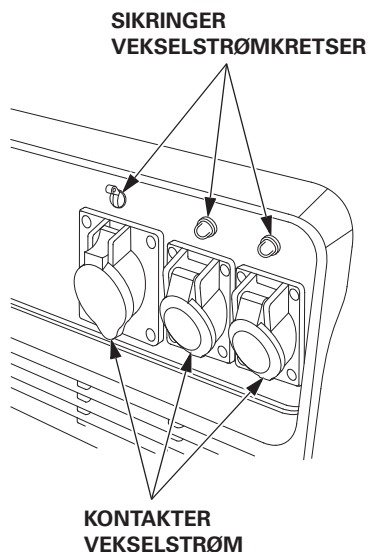
G type



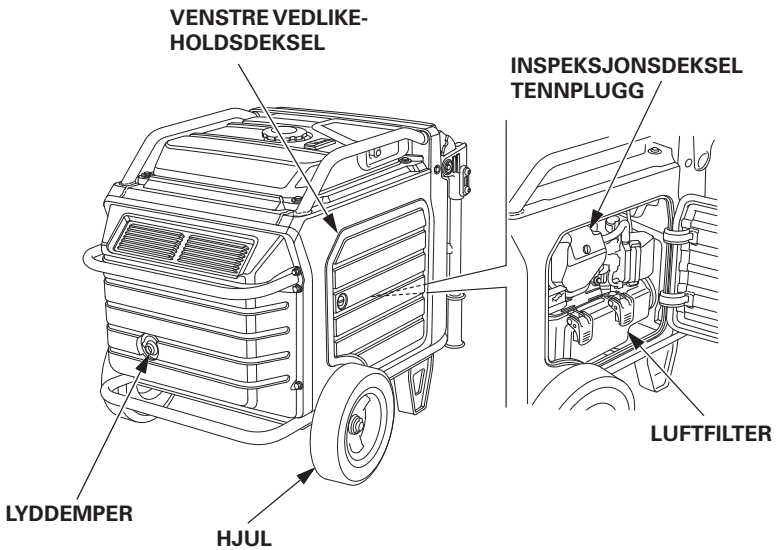
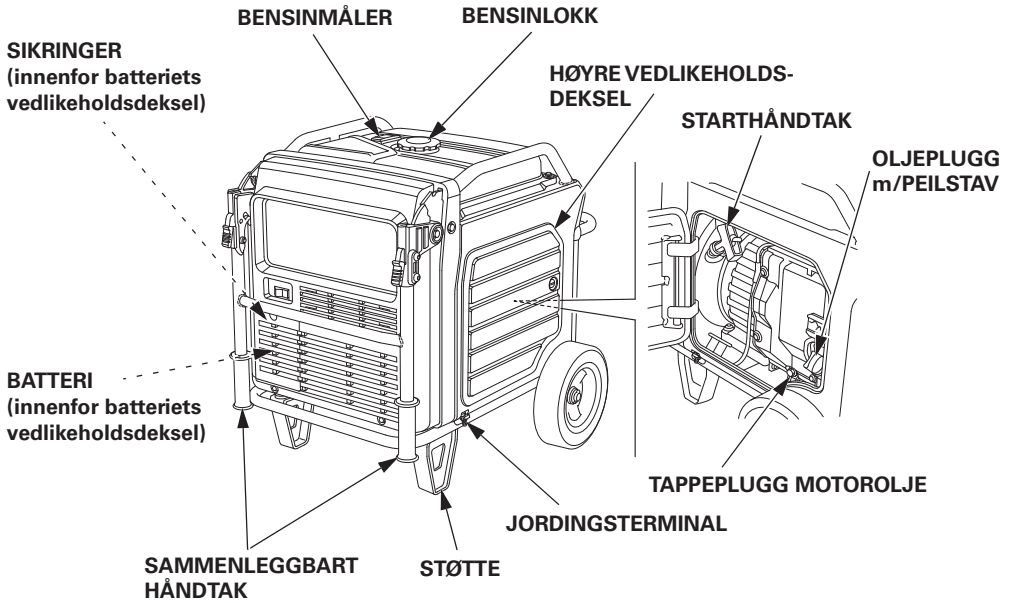
F type



IT type



3. AGGREGATETS HOVEDDELER



3. AGGREGATETS HOVEDDELER

Kontrollpanel

Hovedbryter

Hovedbryteren kontrollerer tenningsystemet.

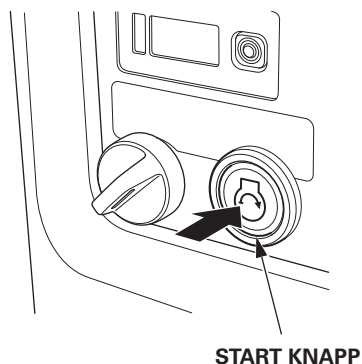
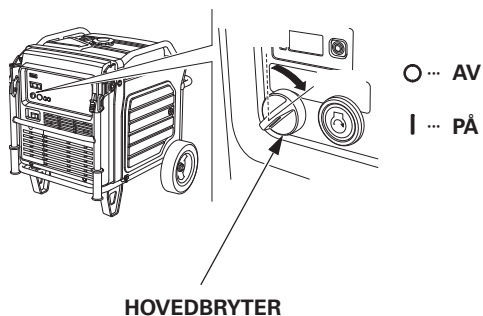
AV – Stopper motoren.

Hovedbryter-nøkkelen kan tas ut eller settes inn.

PÅ – Driftsposisjon, og for å starte med START KNAPP, start-håndtaket eller fjernstart (ekstrautstyr).

Tenningsbryter

Med hovedbryteren PÅ, trykk og slipp tenningsbryteren for å starte motoren.

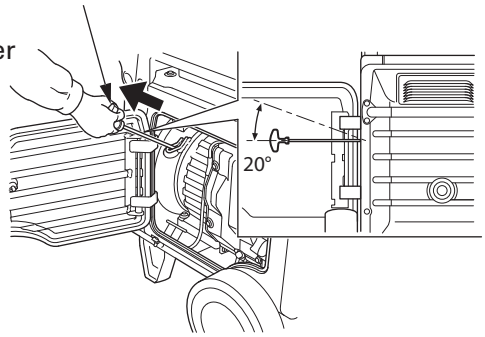


Starthåndtak

Er batterispenningen for lav til å betjene startmotoren, må du bruke det manuelle startapparatet. Motoren starter ved å trekke i starthåndtaket.

- Prøv ikke å overskride grensen på 20° i forhold til horisontalplanet når du trekker i starthåndtaket.
- Ikke bråslipp starthåndtaket, men før snoren kontrollert tilbake mot motoren slik at du ikke risikerer skade på startapparatet.
- Unngå også at startsnoren gnisser mot kanten, slik at ikke snoren slites ut før tiden.

STARTHÅNDTAK



Øko-drift

PÅ:

Turtall på motor reduseres automatisk når det elektriske utstyret kobles fra og vil returnere til riktig hastighet i forhold til belastning når det kobles til elektrisk utstyr igjen. Denne stillingen anbefales for å minimalisere bensinforbruket når aggregatet er i bruk.

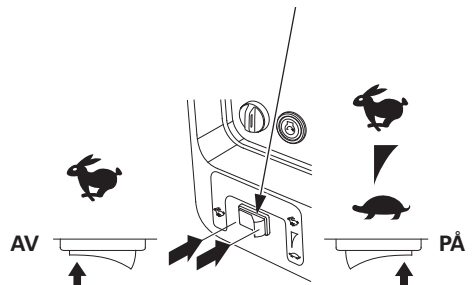
MERK:

- Når mange laster med høy effekt kobles til samtidig, skrur Øko-bryteren AV for å redusere spenningsvariasjoner.
- Øko-driftsystemet bør ikke benyttes hvis du har en stor last med hyppig inn/ut kobling. Da bør bryter stå i stilling for fullt turtall.

AV:

Øko-driftsystemet er satt ut av funksjon og motoren går på høyt turtall.

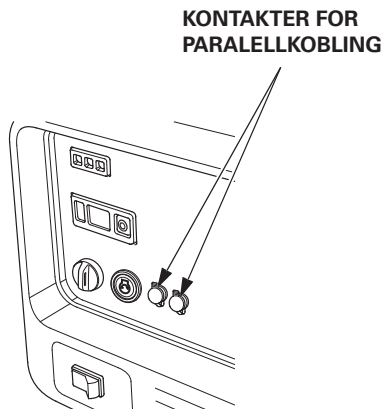
BRYTER ØKO-DRIFT



3. AGGREGATETS HOVEDDELER

Kontakter for paralleldrift

Disse kontaktene brukes til å koble EU70is til et annet EU70is aggregat for paralleldrift (se side 42). Ved paralleldrift trenger man en Honda-godkjent spesialkabel (ekstrautstyr). Denne kabelen kan kjøpes hos en Honda Fagforhandler.



Sikringer vekselstrømskretsene

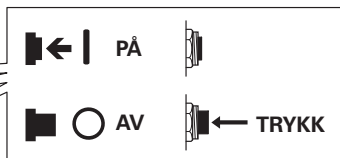
Disse sikringene slår ut automatisk hvis det skulle skje en kortslutning eller betydelig overbelastning av den enkelte krets.

Skulle en av vekselstrøm kontaktens sikringer automatisk slå ut, må du sjekke at tilkoblet utstyr fungerer som det skal og ikke overskrider den enkelte krets nominelle effekt før du aktiverer sikringen igjen.

G, GW typer

SIKRING VEKSELSTRØMKRETS
for kontakt 1

SIKRING VEKSELSTRØMKRETS
for kontakt 2



SIKRING VEKSELSTRØMKRETS
for kontakt 3

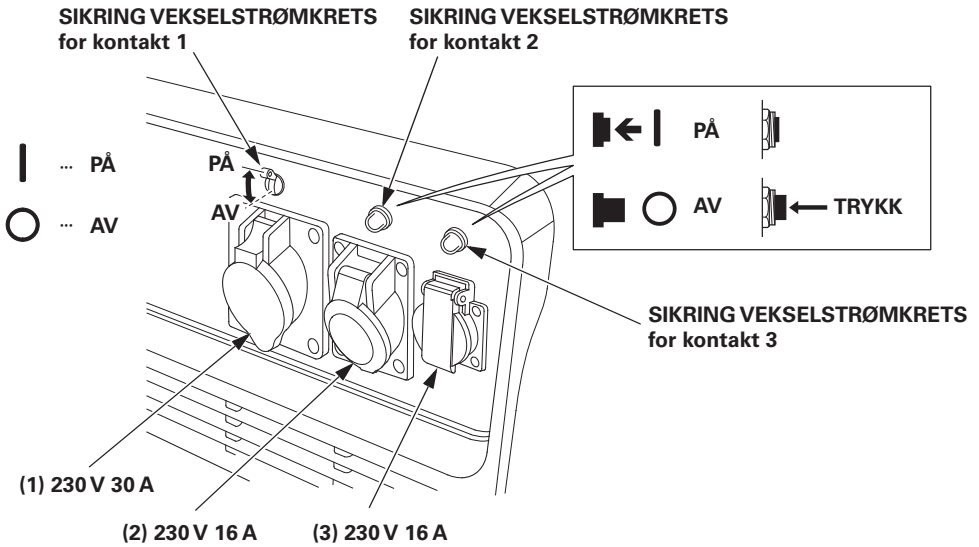
(1) 230 V 16 A

(2) 230 V 16 A

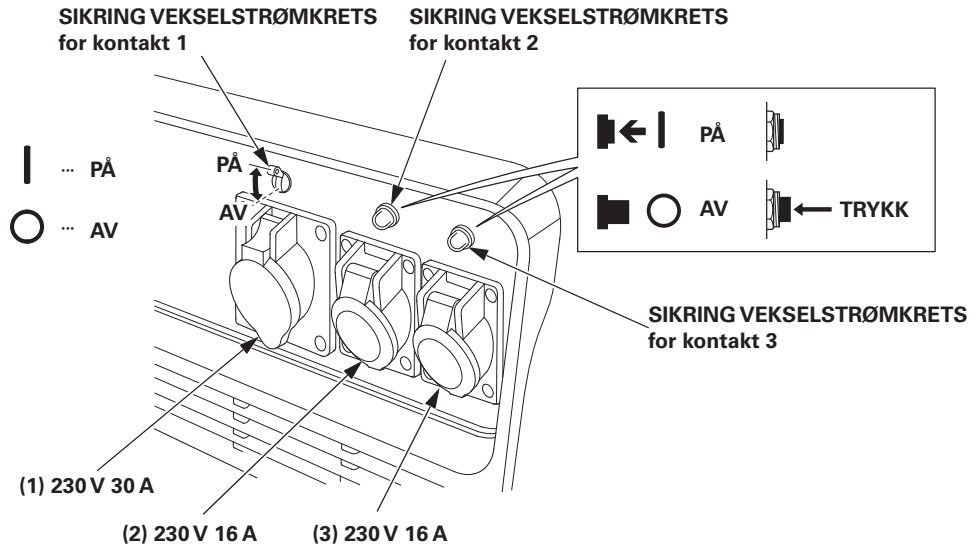
(3) 230 V 16 A

3. AGGREGATETS HOVEDDELER

F type



IT type



3. AGGREGATETS HOVEDDELER

Sammenleggbart håndtak

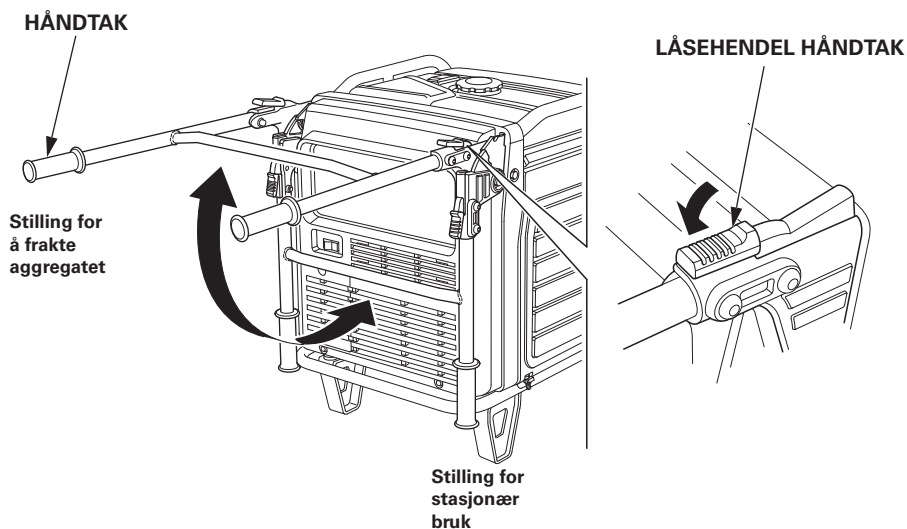
Håndtaket er sammenleggbart med tanke på transport og bør være nedfelt når aggregatet brukes stasjonært. Heng ikke fra deg gjenstander på håndtaket når det er oppslått.

For å slå opp håndtaket

- løftes det opp. Låsehendlene vil holde håndtaket sikkert på plass.

For å slå ned håndtaket:

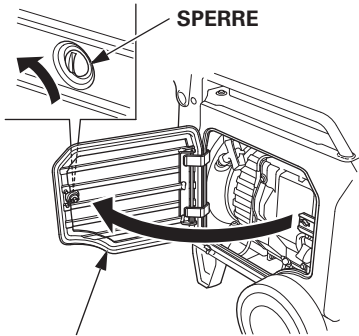
1. Press begge håndtakslåsene nedover.
2. Skyv håndtaket ned.



3. AGGREGATETS HOVEDDELER

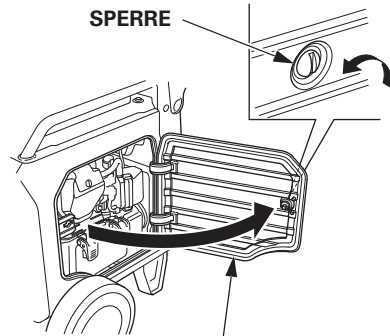
Vedlikeholdsdeksler

Vedlikeholdsdekslene åpnes når du skal utføre vedlikehold på aggregatet.



HØYRE VEDLIKEHOLDSDEKSEL

- Inspeksjon av oljenivå og oljeskift
- Når du skal bruke starthåndtaket



VENSTRE VEDLIKEHOLDSDEKSEL

- Inspeksjon og bytte av tennplugg
- Inspeksjon/rengjøring av luftfilter



Steng dekselet og skyv.
Vri sperren 90° med urviseren.

Vedlikeholdsdekslene må være lukket når motoren går.

MERK:

Hvis man bruker aggregatet med vedlikeholdsdekslene åpne, vil det påvirke motorens yteevne og kan resultere i at aggregatet blir overopphetet.

For å åpne:

Vri sperren 90° for å låse opp og åpne vedlikeholdsdekselet.

For å stenge:

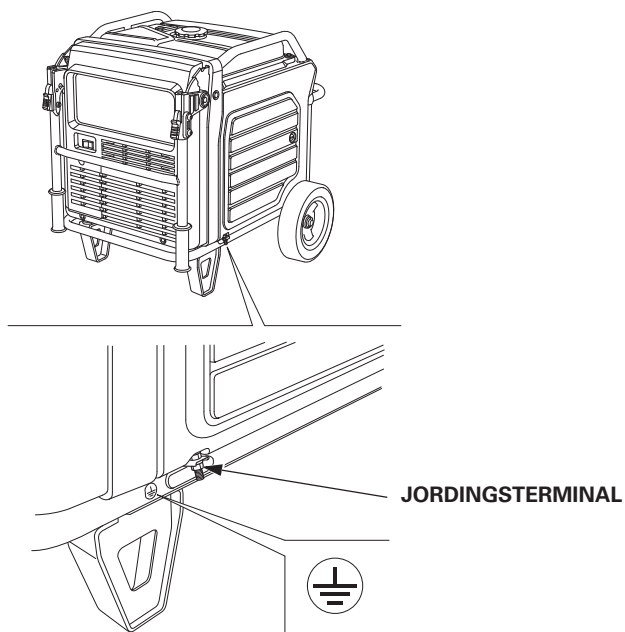
Vri sperren 90° samtidig som du skyver dekselet på plass.

3. AGGREGATETS HOVEDDELER

Jordingsterminal

Jordingsterminalen er koblet til aggregatets ramme, ikke-strømførende deler av aggregatet, og til jordingsterminalene til hver tilkoblet enhet.

Det kan være gjeldende lover, lokale forordninger som gjelder for den tiltenkte bruken av aggregatet. Ta kontakt med en autorisert elektriker eller den lokale instans som har jurisdiksjon.



Aggregatet produserer nok elektrisk kraft til å forårsake en alvorlig støt eller elektrosjokk hvis det brukes feil.

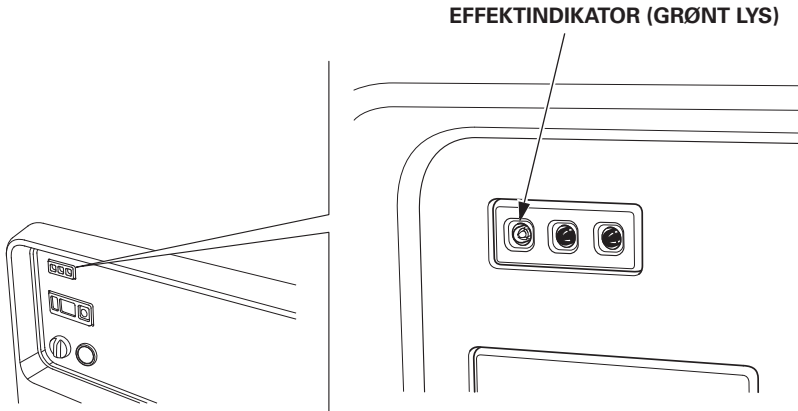
Sørg for at aggregatet er jordet hvis utstyret som skal kobles til er jordet.

Må du bruke skjøteledning, skal den være skikkelig isolert med gummi og av god kvalitet (IEC 245 eller tilsvarende). Lengden på 1,5 mm² skjøteledning må ikke overskride 60 m - 2,5 mm² ledning må ikke være lengre enn 100 m. Lange skjøteledninger senker nyttbar effekt på grunn av motstanden i ledningen.

3. AGGREGATETS HOVEDDELER

Effektindikator

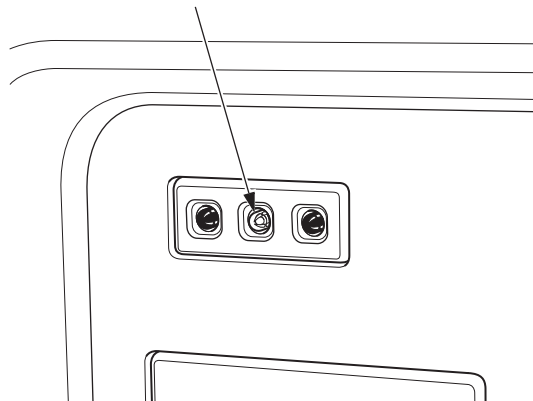
Effektindikatoren (grønt lys) vil være PÅ under normale driftsforhold.



Varsellys overbelastning

Hvis aggregatet overbelastes eller det er en feil i det tilkoblede utstyret, vil effektindikatoren (grønn) gå AV og varsellyset for overbelastning (rødt lys) tennes PÅ. Samtidig som strømmen til det tilkoblede utstyret stenges av. Stopp motoren og sjekk årsaken hvis varsellyset for overbelastning (rødt) tennes.

VARSELLYS FOR OVERBELASTNING (RØDT LYS)



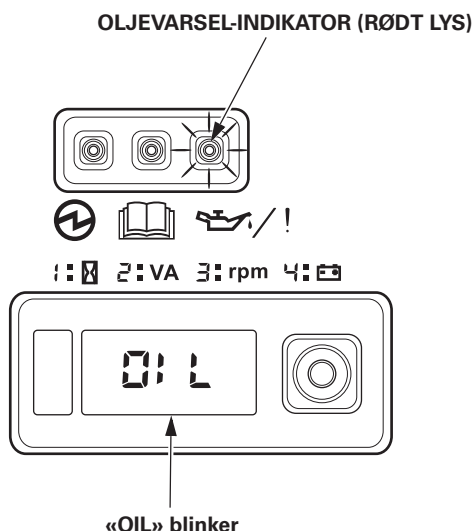
3. AGGREGATETS HOVEDDELER

Oljevakt

Oljevakten er utviklet for å hindre motorskader som følge av for lite olje i veivhuset. Hvis oljenivå i veivhuset er for lavt, vil varselslys for oljenivå tennes samtidig som oljevakten automatisk stopper motoren (tenningsbryteren forblir i PÅ-stilling).

i-Monitorenns skjerm vil signalisere "OIL" og varselslyset for olje vil lyse. Hvis motoren stopper og varselslyset for olje tennes når tenningsbryteren settes i START-stilling eller du trekker i starthåndtaket, må du sjekke oljenivået (se side 54) før du søker feil andre steder.

Selv om du fyller på motorolje, vil ikke aggregatet starte før du har nullstilt varslingslyset for olje. For å nullstille varslingslyset, settes tenningsbryteren i AV-stilling, riktig volum olje fylles på (se side 55) og tenningsbryteren settes i PÅ-stilling.



3. AGGREGATETS HOVEDDELER

i-Monitor

Når aggregatet er i bruk, vil i-Monitoren overvåke og gi deg informasjon om total brukstid i timer, aggregatets effekt, motorens omdreiningshastighet, batteriets spenning og feilmeldinger. De forskjellige displayalternativene velges ved å trykke på knappen for i-Monitor.

i-Monitor ved start

Her vil i-Monitoren og alle tre varselysene blinke samtidig. Dette for å sjekke at alle lamper og display fungerer som det skal. Så snart aggregatet er startet, vil effektindikatoren (grønn) og i-Monitordisplayet fortsette å lyse.

Blinkende baklys

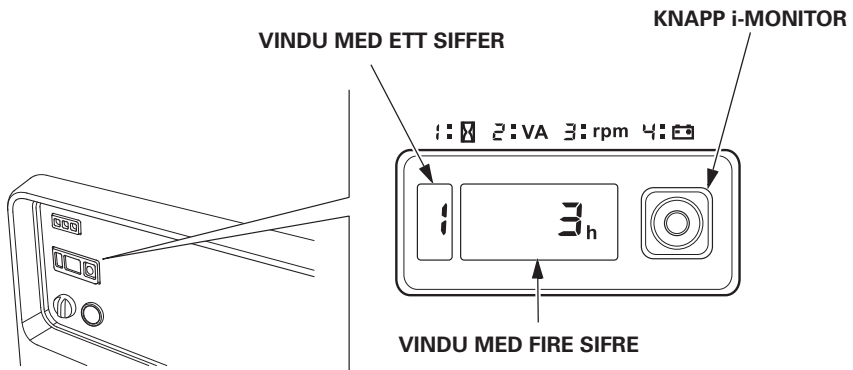
Hvis tenningsbryteren er satt i PÅ-stilling og motoren ikke er startet etter 30 sekunder, vil displayet begynne å blinke.

i-Monitordisplayet

Displayet er inndelt i to vinduer. Vinduet med ett siffer viser hvilket displayalternativ som er valgt, og varierer fra tallene 1 til 4. Vinduet med sifre viser de fire alternativenes verdier: Total brukstid, effektuttak, motorens omdreiningshastighet og batterispenning eller eventuelle aktiverte feilmeldinger.

i-Monitorens display-alternativ 1: Totalt antall driftstimer

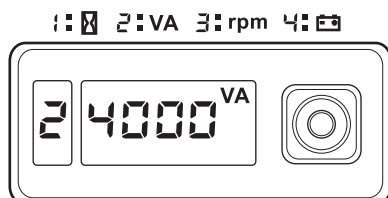
Dette alternativet viser aggregatets antall driftstimer totalt. Når aggregatet er i bruk, blir brukstiden akkumulert. Hvis total brukstid er mindre enn en time, vil sifret 0 bli vist. Når totalt antall brukstimer er en time eller mer, vil displayet vise "1" eller "2" osv. Aggregatets vedlikeholdsskjema baseres på akkumulert brukstid.



3. AGGREGATETS HOVEDDELER

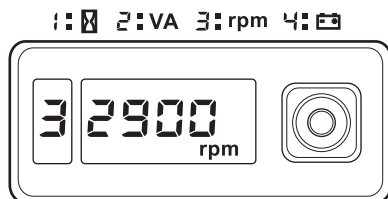
i-Monitorens displayalternativ 2: Effektuttak

Dette alternativet viser aggregatets omtrentlige effektuttak i vinduet. Uttaket uttrykkes i VA (volt-ampere). Effektverdien er ingen eksakt måling og må bare betraktes som en indikasjon. Effektuttaket vises ikke før en elektrisk forbruker blir koblet til aggregatet.



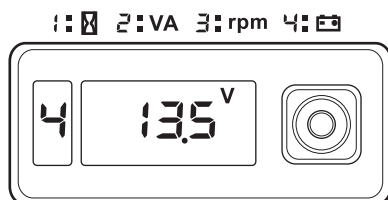
i-Monitorens displayalternativ 3: Motorens omdreiningshastighet

Når i-Monitoren er stilt inn på dette alternativet, vises motorhastigheten uttrykt i omdreininger per minutt (rpm, dvs o/min).



i-Monitorens displayalternativ 4: Batterispennning

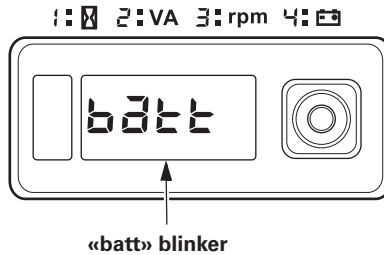
Dette alternativet viser batteriets tilstand uttrykt i volt.



3. AGGREGATETS HOVEDDELER

i-Monitor, melding om lav spenning

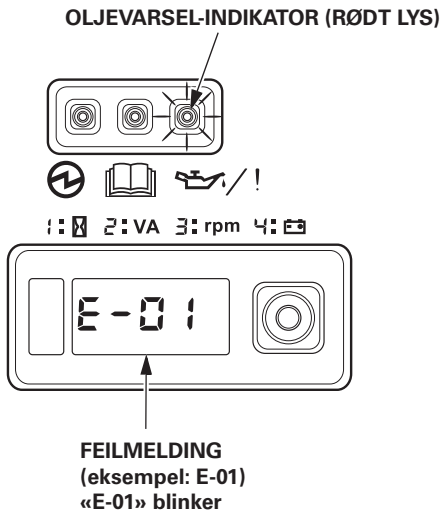
Hvis tenningsbryteren settes i START-stilling og "batt" blinker i vinduet, betyr dette at batteriets spenning er for lavt til å betjene motorens elektriske starter og du må bruke starthåndtaket for å starte aggregatet. Sett batteriet til lading og få det sjekket (se side 65).



i-Monitorsystemet sender feilmelding

Har aggregatet en systemfeil, blir det vist en blinkende feilmelding i vinduet. En E-01 feilmelding kan vises hvis tenningsbryteren holdes inne lenger enn 10 sekunder. Ved en E-01 feilmelding vil motoren fremdeles gå og aggregatet leverer strøm som normalt.

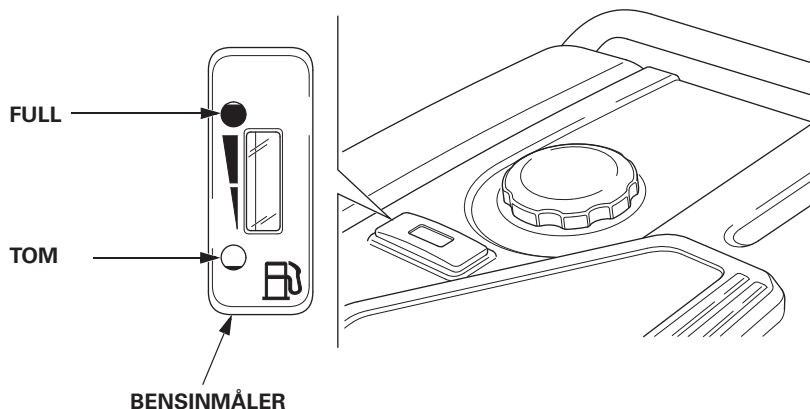
Normalt vil feilmelding i vinduet tilbakestilles automatisk. Kontakt din Honda Fagforhandler hvis E-01 feilmeldingen ikke forsvinner eller om det kommer opp andre feil meldinger i vinduet.



3. AGGREGATETS HOVEDDELER

Bensinmåler

Bensinmåleren er en mekanisk innretning som måler bensinnivået i tanken. Den røde indikatoren i vinduet vil referere til nivå i forhold til full eller tom. Start med full tank før du skal bruke aggregatet for maksimal driftstid. Sjekk bensinnivået med aggregatet på et plant underlag. Fyll alltid bensin med motoren av og avkjølet.



Er du klar til å bruke aggregatet?

Din sikkerhet er ditt ansvar. Bruk tid på forberedelser for å redusere risikoen for skader.

Kunnskap

Følg alltid instruksene i denne boken for bruk av aggregatet samt informasjonen om vedlikehold.

Sett deg inn i hvordan du bruker aggregatets kontrollfunksjoner, kontakter og tilkoblet utstyr. Lær deg hvordan du raskt stopper aggregatet i et nøds tilfelle.

Forsikre deg om at effektbehovet for det enkelte verktøy eller utstyr som kobles til, ikke er større enn aggregatets kapasitet, som ikke må overskrides. (se side 41).

Er aggregatet klart til bruk?

For å maksimere levetiden på utstyret og for din egen sikkerhet, er det svært viktig å kontrollere aggregatet før du bruker det.

ADVARSEL

Slurvete vedlikehold eller å unnlate og utrede feil på aggregatet, kan føre til funksjonsfeil og fare for ulykker.

Kontroller alltid aggregatet før bruk og utred eventuelle feil.

Hold aggregatet minst 1 meter fra bygninger og annet utstyr under drift for å unngå brann. Plasser ikke brennbare gjenstander i nærheten av motoren. Pass på at aggregatet står på et plant underlag og at hovedbryter er i AV-stilling før du kontrollerer aggregatet før bruk.

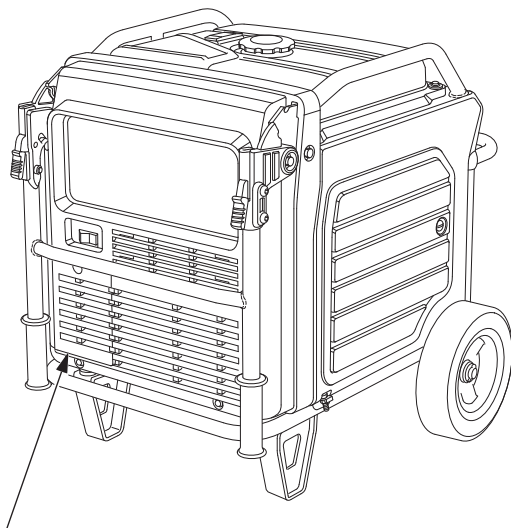
4. FØR DU STARTER

Kontroller motoren

- Kontroller om det er tegn til olje- eller bensinlekkasjer før bruk av aggregatet.
- Kontroller oljenivå (se side 54). Oljevarslingssystemet stopper motoren automatisk før oljenivået faller under sikkerhetsgrensen.
- Kontroller luftfiltrene (se side 57). Et skittent luftfilter reduserer lufttilgangen til drivstoffsystemet og reduserer ytelseevnen til aggregatet.
- Kontroller bensinnivået (se side 52). Ved å starte med full tank, kan man unngå driftsavbrudd ved tanking.

Batteriets vedlikeholdsdeksel

Aggregatet må ikke brukes med batteriets vedlikeholdsdeksel åpent. Det vil svekke aggregatets ytelseevne.



BATTERIETS VEDLIKEHOLDSDEKSEL

Forhåndsregler - sikkerhet

Gå gjennom kapitlene SIKKERHETSREGLER (se side 7) og FØR DU STARTER (se side 29), før du bruker aggregatet for første gang.

For din egen sikkerhet, bruk aldri aggregatet inne i en garasje, hus eller nær åpne vinduer eller dører.

Aggregatets eksos inneholder giftig karbon monoksid (kullos) som raskt kan fylle et lukket rom og forårsake tap av bevissthet og - i verste fall - til død.

ADVARSEL

Eksos inneholder giftig karbon monoksid (kullos), en fargeløs gass uten lukt. Innånding av kullos kan føre til tap av bevissthet og - i verste fall - til død.

Kjører du aggregatet i lukket rom, eller bare et delvis innelukket område, kan luften du puster inn inneholde farlig mengde eksosgass.

Før du kobler til vekselstrømutstyr eller kabel til aggregatet:

- Bruk jordet skjøteledning av god kvalitet, isolert med gummi.
- Sjekk om det er skader på ledninger og kontakter.
- Forsikre deg om at utstyret er i god stand. Defekt utstyr eller strømledninger kan forårsake elektrisk støt.
- Forsikre deg om at effektbehovet for det enkelte verktøy eller utstyr som kobles til, ikke er større enn aggregatets kapasitet, som ikke må overskrides.
- Hold aggregatet minst 1 meter fra bygninger og annet utstyr under bruk.
- Bruk ikke aggregatet i lukkede områder.
- Pass på å ikke ha lett antenkelige gjenstander i nærheten av aggregatet.

5. BRUK AV AGGREGATET

- Overskrid aldri den maksimale effekt som er oppgitt for det enkelte uttak.
- Gjør ikke forandringer eller bruk aggregatet til andre formål enn hva det er konstruert for. Ta også hensyn til følgende når du bruker aggregatet:
- Sett ikke forlengelsesstykker på eksosrøret.
- Må du bruke skjøteledning, skal den være skikkelig isolert med gummi og av god kvalitet (IEC 245 eller tilsvarende).
- Lengden på 1,5 mm² skjøteledning må ikke overskride 60 m - 2,5 mm² ledning må ikke være lengre enn 100 m. Lange skjøteledninger senker nyttbar effekt på grunn av motstanden i ledningen.
- Aggregatet må ikke plasseres nær elektriske ledninger som f.eks. kommunalt ledningsnett.

Bruksfrekvens

Hvis aggregatet blir brukt sjelden eller periodisk (mer enn 4 uker før neste bruk), se kapitlet «Vedlikehold på batteri» under VEDLIKEHOLD (side 62) og kapitlet om bensin før lagring «Forberedelser før lagring» under LAGRING (side 67) for mer informasjon.

Start av motoren

Hold aggregatet minst 1 meter fra bygninger og annet utstyr under bruk for å forhindre en mulig brann. Hold alt brennbart materiale på trygg avstand fra aggregatet.

MERK:

- Bruk alltid aggregatet minst 1 meter fra bygninger og annet utstyr. Hold brennbart materiale på trygg avstand fra aggregatet.
- Ha minst 1 meter fritt rom over og rundt aggregatet for å få tilstrekkelig kjøling. Hold alle kjølehull åpne og rene for rusk, jord, vann osv. Kjølehullene er plassert på kontrollpanelet og i bunn av aggregatet. Hvis kjølehullene blir blokkert, kan overoppheting skade aggregatet.

Se kapitlet «Forhåndsregler - sikkerhet» side 31 og sjekk ut «Er du klar til å bruke aggregatet» side 29.

Se kapitlet «Vekselstrømstilkoblinger» side 39 før kobling med annet utstyr.

1. Pass på at alt utstyr er frakoblet vekselstrømskontaktene.

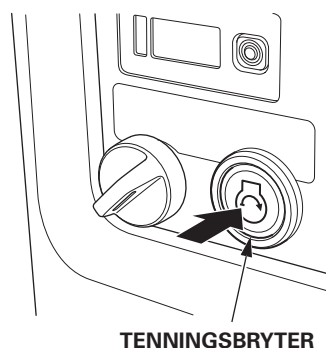
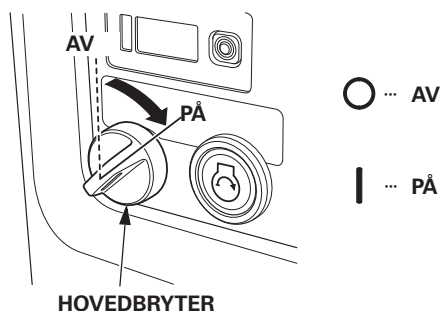
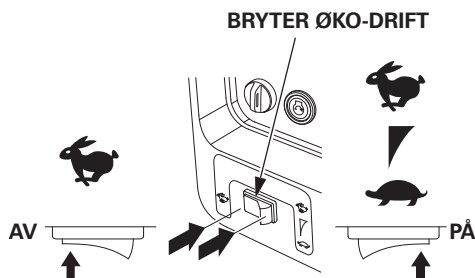
5. BRUK AV AGGREGATET

2. Sjekk at bryteren for Øko-drift står i AV-stilling, ellers går det med mer tid til oppvarming. Ønsker du å bruke systemet for Øko-drift, setter du Øko-bryteren i PÅ stilling etter at motoren har fått varme seg opp i 2 til 3 minutter.

3. Sett hovedbryteren PÅ.

4. Trykk og slipp tenningsbryteren. Tenningsbryteren aktiviserer startmotor i 5 sekunder. Startknappen settes automatisk ut av funksjon når motoren starter.

Nekter motoren å starte, vent i minst 10 sekunder før startmotoren betjenes igjen.

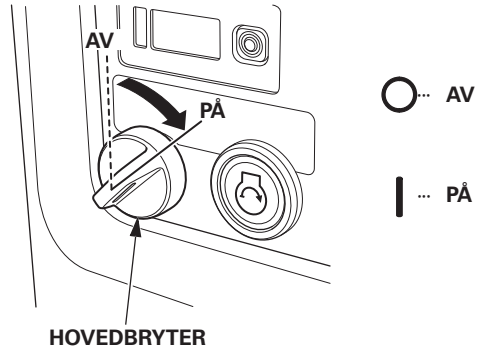


Sett alltid hovedbryteren tilbake til AV når aggregatet ikke brukes ellers vil batteriet bli tappet for strøm.

5. BRUK AV AGGREGATET

- Er batterispenningen for lav til å betjene startmotoren, må du bruke det manuelle startapparatet

- a. Sett hovedbryteren PÅ.
- b. Åpne høyre vedlikeholdsdeksel ved å vri sperren 90° mot urviseren.
- c. Trekk lett i starthåndtaket til du merker motstand, trekk det så bestemt til deg - se tegning til høyre.



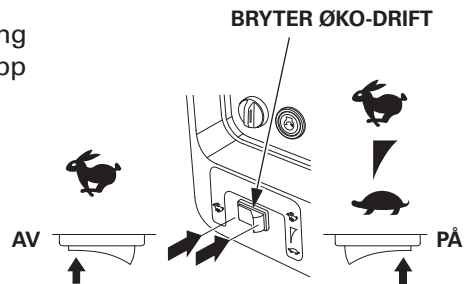
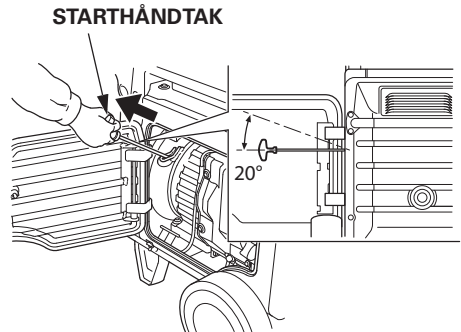
MERK:

Prøv ikke å overskride grensen på 20° i forhold til horisontalplanet når du trekker i starthåndtaket.

Ikke bråslipp starthåndtaket, men før snoren kontrollert tilbake mot motoren slik at du ikke risikerer skade på startapparatet.

Unngå også at startsnoren gnisser mot kanten, slik at ikke snoren slites ut før tiden.

- d. Lukk høyre vedlikeholdsdeksel ved å vri sperren 90° med urviseren.
5. Ønsker du å bruke systemet for Øko-drift, setter du Øko-bryteren i PÅ-stilling etter at motoren har fått varme seg opp i 2 til 3 minutter.

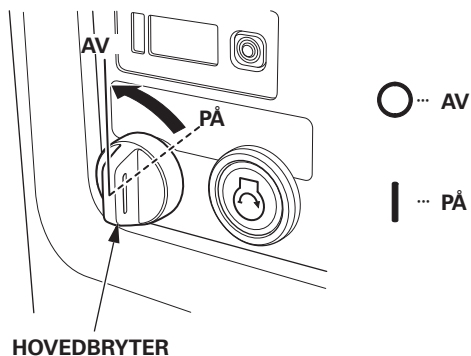


5. BRUK AV AGGREGATET

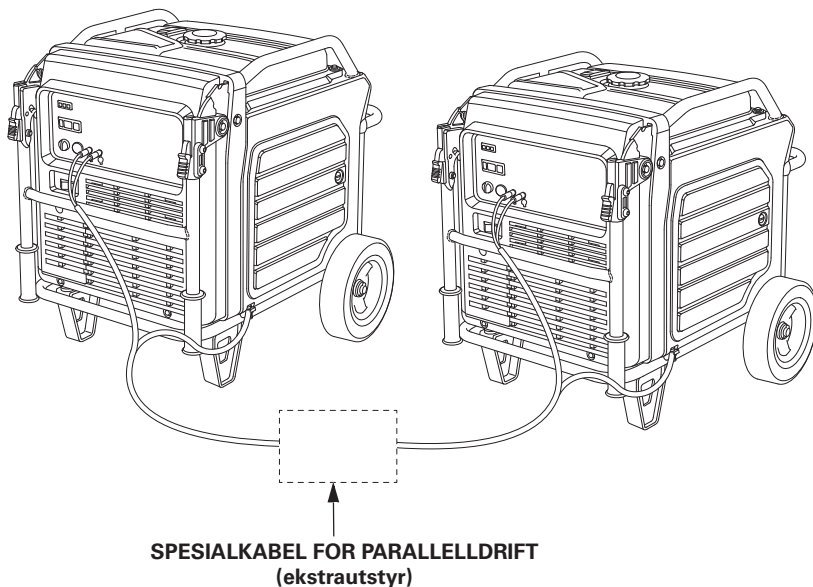
Stopp av motoren

Må motoren stoppes i et nødstilfelle, slår du hovedbryteren AV. Ved normal stopp, bruker du følgende prosedyre:

1. Sett hovedbryteren i AV-stilling.



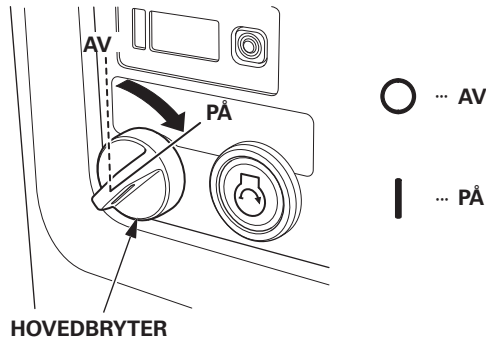
2. Slå av tilkoblet utstyr og trekk alle støpslene ut av kontaktene.
3. Hvis to aggregater er koblet for paralleldrif, trekk ut spesialkabelen for paralleldrif etter at motoren er stoppet hvis du ikke ønsker å fortsette med paralleldrif.



5. BRUK AV AGGREGATET

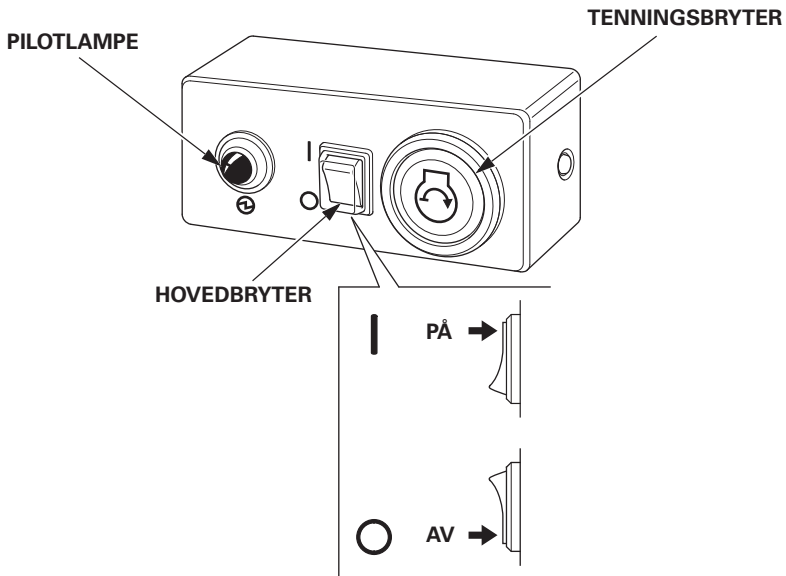
Starte aggregatet med fjernkontroll (tilleggsutstyr)

1. Sett hovedbryteren på aggregatet i PÅ-stilling.



2. Sett hovedbryteren på fjernkontrollen i PÅ-stilling.
3. Trykk og slipp tenningsbryteren. Tenningsbryteren aktiviserer startmotor i 5 sekunder. Startknappen settes automatisk ut av funksjon når motoren starter. Pilotlampen tennes når motoren starter.

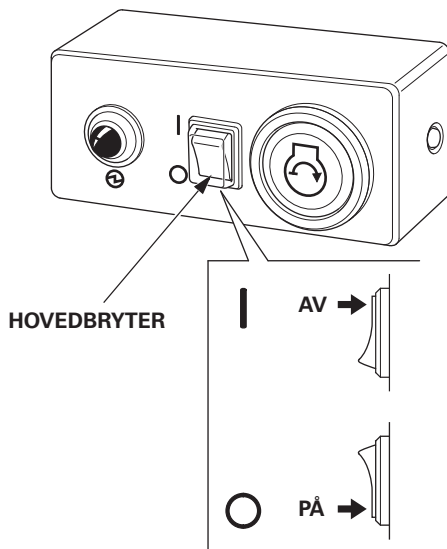
Nekter motoren å starte, vent i minst 10 sekunder før startmotoren betjenes igjen.



5. BRUK AV AGGREGATET

Stoppe aggregatet med fjernkontroll (tilleggsutstyr)

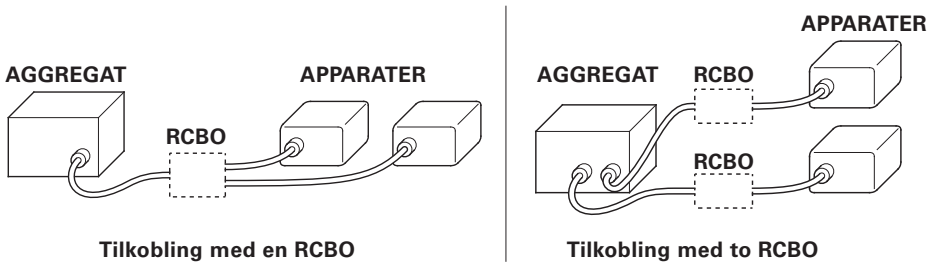
1. Sett hovedbryteren på aggregatet i AV-stilling.



5. BRUK AV AGGREGATET

Vekselstrømtilkoblinger

Koble til en RCBO (Jordfeilbryter med overspenningsvern) med 30 mA jordingsfeilpåvisning, og som kutter innen 0,4 sekunder med høyere enn 30 A utgående strøm, hvis du bruker to eller flere apparater. Følg instruksjonene til hver enkelt RCBO-produzent før bruk.



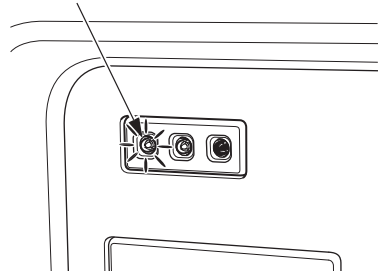
Slå av utstyret umiddelbart hvis det begynner å oppføre seg unormalt, effekten avta eller plutselig stoppe. Koble ut apparatet og finn ut om feilen er i utstyret eller om effektbehovet har oversteget aggregatets kapasitet.

MERK:

Betydelig overbelastning som får varsellyset for overbelastning til å lyse rødt kontinuerlig, kan ødelegge aggregatet. Mindre overbelastninger som tenner varsellyset nå og da, kan redusere aggregatets levetid.

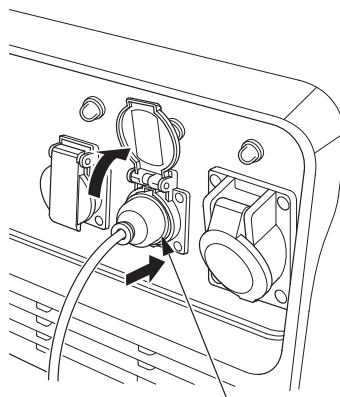
1. Start motoren og pass på at effektindikatoren lyser grønt.

EFFEKTINDIKATOR (GRØNT LYS)



5. BRUK AV AGGREGATET

2. Koble til utstyret. De fleste motoriserte apparater krever mer enn den nominelle effekten ved oppstart.



KONTAKT

Hvis aggregatet overbelastes, det er en kortslutning i det elektriske utstyret eller inverteren er overopphetet, vil varselslyset for overbelastning bli TENT (rødt lys). Så lenge aggregatet overbelastes, vil varselslyset være TENT. Etter ca fem sekunder vil strømforsyningen til det elektriske utstyret bli koblet ut, og effektindikatoren (grønt lys) vil bli SLUKKET. Stopp motoren og undersøk årsaken.

Finn ut om årsaken til kortslutningen er i det tilkoblede utstyret eller den overopphetede inverteren. Rett opp i problemet og start aggregatet på nytt.

Før du kobler utstyr til aggregatet, bør du sjekke at det er i god bruksmessig stand og at effekten ikke overskrider aggregatets kapasitet. Koble deretter utstyret til aggregatet og start motoren.

Når en elektrisk motor blir startet, kan det skje at både effektindikatoren (grønt lys) og varselslyset for overbelastning (rødt lys) tennes samtidig. Dette er normalt hvis varselslyset for overbelastning (rødt lys) slukker etter ca 5 sekunder. Hvis varselslyset for overbelastning fortsetter å lyse, må du kontakte din Honda Fagforhandler.

Vekselstrømsutstyr

Før du kobler til elektrisk utstyr og kabler til aggregatet:

- Kontroller at elektrisk utstyr er i god bruksmessig stand. Feil på elektrisk utstyr eller defekte kabler kan forårsake elektrisk støt.
- Skulle tilkoblet utstyr begynne å oppføre seg unormalt, effekten avta eller plutselig stoppe, må du straks skru av strømbryteren og aggregatets tenningsbryter. Koble deretter fra det elektriske utstyret og sjekk om problemet er i det tilkoblede utstyret eller om den nominelle effekten har overskredet aggregatets kapasitet.

De fleste elektriske apparater krever mer enn den nominelle effekten ved oppstart.

Forsikre deg om at effektbehovet for det enkelte verktøy eller utstyr som kobles til, ikke er større enn aggregatets kapasitet.

Maks effekt er:

7,0 kVA

Ved sammenhengende bruk må ikke nominelt effektuttak overskrides.

Nominell effekt er:

5,5 kVA

I begge tilfeller må imidlertid det tilkoblede utstyrets totale effektforbruk tas i betraktning. Produsenter av verktøy og utstyr viser denne informasjonen som regel i nærheten av modellnummeret eller serienummeret.

MERK:

Ved betydelig overbelastning vil automatsikringen øyeblikkelig slå ut. Mindre overbelastninger som tenner varsellyset nå og da kan redusere aggregatets levetid.

5. BRUK AV AGGREGATET

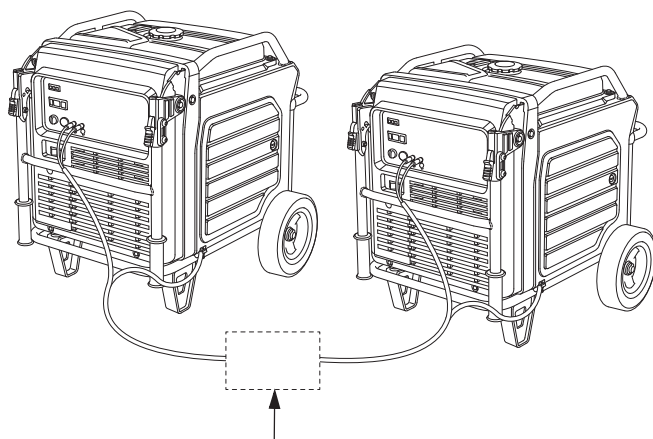
Paralleldrif

Forsikre deg om at det elektriske utstyret er i god bruksmessig stand før det kobles til et av aggregatene og at effektbehovet for det enkelte verktøy eller utstyr ikke er større enn kontaktens utgangseffekt.

De fleste elektriske apparater krever mer enn den nominelle effekten ved oppstart. Når en elektrisk motor blir startet, kan det skje at både effektindikatoren (grønt lys) og varsellyset for overbelastning (rødt lys) tennes samtidig. Dette er normalt hvis varsellyset for overbelastning (rødt lys) slukker etter ca 5 sekunder. Hvis varsellyset for overbelastning fortsetter å lyse, må du kontakte din Honda Fagforhandler.

Øko-drift bryteren bør være i samme stilling på begge aggregatene ved paralleldrif.

1. Koble til spesialkabelen for paralleldrif mellom to EU70is aggregater. Følg instruksjonen som følger med spesialkabelen.



SPESIALKABEL FOR PARALLELDRIFT
(ekstraustyr)

2. Start motoren på hvert aggregat og kontroller at effektindikatoren (grønt lys) tennes.
3. Koble til utstyret og følg instruksjonen som følger med spesialkabelen.
4. Skru på utstyret.

5. BRUK AV AGGREGATET

Hvis aggregatene overbelastes eller det er en kortslutning i det elektriske utstyret eller inverteren er overopphetet, vil varselslysene for overbelastning bli TENT (røde lys). Så lenge aggregatene overbelastes, vil varselslysene være TENT. Etter ca fem sekunder vil strømforsyningen til det elektriske utstyret bli koblet ut, og effektindikatorene (grønne lys) vil bli SLUKKET. Stopp begge motorene og sjekk årsaken til kortslutningen eller overbelastningen. Rett opp i problemet og start aggregatene på nytt.

5. BRUK AV AGGREGATET

Vekselstrømsutstyr ved paralleldrif

To EU70is kan kobles sammen for å øke tilgjengelig effekt ved å bruke en spesialkabel for paralleldrif (tilleggsutstyr).

Følg instruksjonene som følger med kabelen.

Før du kobler til elektrisk utstyr og kabler til aggregatet:

- Kontroller at elektrisk utstyr er i god bruksmessig stand. Feil på elektrisk utstyr eller defekte kabler kan forårsake elektrisk støt.
- Skulle tilkoblet utstyr begynne å oppføre seg unormalt, effekten avta eller plutselig stoppe, må du straks skru av strømbryteren og aggregatets tenningsbryter. Koble deretter fra det elektriske utstyret og sjekk om problemet er i det tilkoblede utstyret eller om den nominelle effekten har overskredet aggregatets kapasitet.
- Koble aldri sammen aggregater av forskjellig type eller modell i parallell.
- Bruk kun spesialkabelen for paralleldrif godkjent av Honda (tilleggsutstyr) når to EU70is aggregater blir koblet sammen ved paralleldrif.
- Til- og frakobling med spesialkabelen skal alltid skje med motoren stoppet.
- Skal du bruke kun ett aggregat, må spesialkabelen fjernes.

5. BRUK AV AGGREGATET

De fleste elektriske apparater krever mer enn den nominelle effekten ved oppstart.

Forsikre deg om at effektbehovet for det enkelte verktøy eller utstyr som kobles til, ikke er større enn aggregatets kapasitet.

Maks effekt ved parallelkobling:

14,0 kVA (Se instruksjonen til spesialkabelen.)

Ved sammenhengende bruk må ikke nominelt effektuttak overskrides.

Nominell effekt ved parallelkobling:

11,0 kVA (Se instruksjonen til spesialkabelen.)

I begge tilfeller må imidlertid det tilkoblede utstyrets totale effektforbruk tas i betraktning. Produsenter av verktøy og utstyr viser denne informasjonen som regel i nærheten av modellnummeret eller serienummeret.

MERK:

Ved betydelig overbelastning vil automatsikringen øyeblikkelig slå ut. Mindre overbelastninger som tenner varsellyset nå og da kan redusere aggregatets levetid.

5. BRUK AV AGGREGATET

Øko-drift

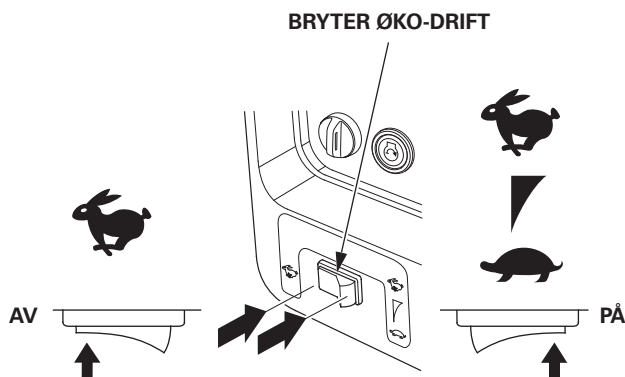
Når Øko-drift bryteren er PÅ:

Motorhastigheten holdes automatisk på lavt turtall når det elektriske utstyret kobles fra og vil returnere til riktig hastighet i forhold til belastning når det kobles til elektrisk utstyr igjen. Denne stillingen anbefales for å minimalisere bensinforbruket når aggregatet er i bruk.

Tilkoblet elektrisk utstyr som krever høy effekt ved oppstart, kan forårsake for lavt turtall (o/min) ved drift når de er koblet til aggregatet. Sett Øko-drift bryteren i AV-stilling og koble til utstyret til aggregatet. Hvis utstyret fremdeles ikke oppnår normalt turtall, sjekk at effektbehovet for utstyret ikke er større enn aggregatets kapasitet.

Når utstyr med høy effekt kobles til samtidig, skrus Øko-bryteren AV for å redusere spenningsforandringene.

Øko-driftsystemet bør ikke benyttes hvis du har en stor last med hyppig inn/ut kobling. Da bør bryter stå i stilling for fullt turtall.



Beredskap

Kobling til elektrisk anlegg i bygninger

Skal aggregatet knyttes til bygningens elektriske anlegg for beredskap, må koblingen utføres av godkjent elektromontør og være i samsvar med lokale forskrifter.

ADVARSEL

Ureglementert installasjon kan føre til at strøm fra aggregatet føres tilbake til det offentlige nettet.

En slik tilbakeføring kan resultere i at vedlikeholdspersonell får støt ved kontakt med ledningsnettet. Når strømmen settes på det offentlige nettet igjen, risikerer du at aggregatet eksploderer, antennes eller forårsaker brann i bygningens elektriske nett.

Koblingen må utføres av godkjent elektromontør.

I enkelte områder er det pålagt at aggregatene skal være registrert hos det lokale energiselskapet. Sjekk lokale regler for riktig registrering og prosedyrer.

Jording

Dette aggregatet har en jordingsterminal som er koblet til aggregatets ramme, ikke-strømførende deler av aggregatet.

5. BRUK AV AGGREGATET

Spesielle krav

Det kan være gjeldende lover, lokale forordninger som gjelder for den tiltenkte bruken av aggregatet. Ta kontakt med en autorisert elektriker eller den lokale instans som har jurisdiksjon.

- I enkelte områder er det pålagt at aggregatene skal være registrert hos det lokale energiselskapet.
- Hvis aggregatet brukes på en byggeplass, kan det være flere regler som må følges.

Viktigheten med vedlikehold

Godt vedlikehold er viktig for trygg, økonomisk og problemfri bruk. Det vil også hjelpe til med å redusere luftforurensing.

Som hjelp til godt vedlikehold av ditt aggregat, inneholder de påfølgende sidene et vedlikeholdsskjema, rutinekontrollprosedyrer og enkle vedlikeholdsprosedyrer ved bruk av enkle håndverktøy. Andre vedlikeholdssoppgaver er vanskeligere eller krever spesielle verktøy som bør håndteres av profesjonelle og er normalt håndtert av en Honda-tekniker eller andre kvalifiserte mekanikere.

Vedlikeholdsplanen gjelder for normale bruksforhold. Hvis du bruker aggregatet under andre forhold, som ved langvarig, intensiv bruk, ved høye temperaturer eller ved spesielt støvete forhold, bør du ta kontakt med selger for anbefalinger relatert til dine individuelle behov.

ADVARSEL

Ufullstendig vedlikehold eller manglende reparasjoner før bruk, kan føre til feil på aggregatet, som igjen kan føre til alvorlig skade eller død.

Følg alltid anbefalingene for inspeksjon og vedlikehold i instruksjonsboken.

Husk at autoriserte Honda-forhandlere kjenner aggregatet best og at de har utstyr og kompetanse som er nødvendig for å vedlikeholde og reparere.

For å sikre best kvalitet og driftsikkerhet, bruk bare originale Honda-deler eller tilsvarende kvalitet for reparasjon og som erstatning.

6. VEDLIKEHOLD

Vedlikehold og sikkerhet

Noen av de viktigste forhåndsreglene følger her.

Vi kan ikke advare mot alle tenkelige farer som kan oppstå under vedlikehold. Det er kun du som kan avgjøre hvorvidt du burde utføre enhver handling.

ADVARSEL

Ved å unnlate å følge vedlikeholdsinstruksjonene, kan du bli alvorlig skadet eller drept.

Følg alltid instruksjoner og forhåndsregler i instruksjonsboken.

Forhåndsregler

Kontroller at motoren er av før du begynner vedlikehold eller reparasjoner. Det vil eliminere flere potensielle farer:

- Karbonmonoksid-forgiftning fra eksos.
Bruk aggregatet ute og i god avstand fra åpne vinduer og dører.
- Brannskader fra varme deler.
La motoren og eksosanlegget kjøle seg ned før berøring.
- Skade fra deler i bevegelse
Ikke la motoren stå på tomgang og uten at du bruker aggregatet.
- Les instruksjonsboken før du starter og sørg for å ha riktig verktøy og relevant kompetanse.
- For å redusere mulighetene for brann eller eksplosjon, vær forsiktig ved bruk i nærheten av bensin. Bruk kun ikke-brennbare løsemidler, ikke bensin, for å rengjøre deler. Hold sigaretter, gnister og åpne flammer på god avstand fra alle deler som har med bensin å gjøre.

Vedlikeholdsskjema:

REGELMESSIG VEDLIKEHOLD (3) Utføres hver angitt måned eller antall brukstimer, avhengig av hva som kommer først. DEL		Før hver bruk	Etter første måned eller 20 t	Hver 3. måned eller etter 50 t	Hver 6. måned eller etter 100 t	Hvert år eller etter 300 t	Side
Motorolje	Sjekk nivå	o					52
	Skift		o		o		53
Luftfilter	Sjekk	o					55
	Rengjør			o (1)			56
	Skift					o (*)	55
Tennplugg	Sjekk/justér				o		57
	Skift					o	57
Gnistfanger	Rengjør				o		61
Ventilklarering	Sjekk/justér					o (2)	—
Forbr. kammer	Rengjør	Etter hver 1000. time (2)					—
Bensintank	Rengjør	Hvert 2. år eller etter 1000. timer (2)					—
Bensinfilter	Skift	Hvert 2. år eller etter 1000. timer (2) (4)					—
Bensinslange	Sjekk	Hvert 2. år (skift om nødvendig) (2) (4)					—

MERK:

- (*) Skift papirelement bare.
- (1) Utfør vedlikehold oftere i områder med mye støv
- (2) Disse oppgavene bør utføres av fagforhandleren om ikke eieren har nødvendig kompetanse eller verktøy. Se HONDA Verkstedmanual for vedlikeholdsprosedyrer.
- (3) Brukes aggregatet kommersielt, listeføres brukstimene for å avgjøre riktige serviceintervaller.
- (4) Ved sprekkdannelse eller brudd i bensinfiltermaljen og regulatormaljen, erstatt delen med en ny.

Dette aggregatet er utstyrt med katalysator. Hvis motoren ikke er riktig vedlikeholdt, kan katalysatorens effektivitet bli redusert.

6. VEDLIKEHOLD

Sjekk bensinnivået

Stopp motoren og sjekk bensinnivået. Etterfyll om det er lite bensin på tanken.

ADVARSEL

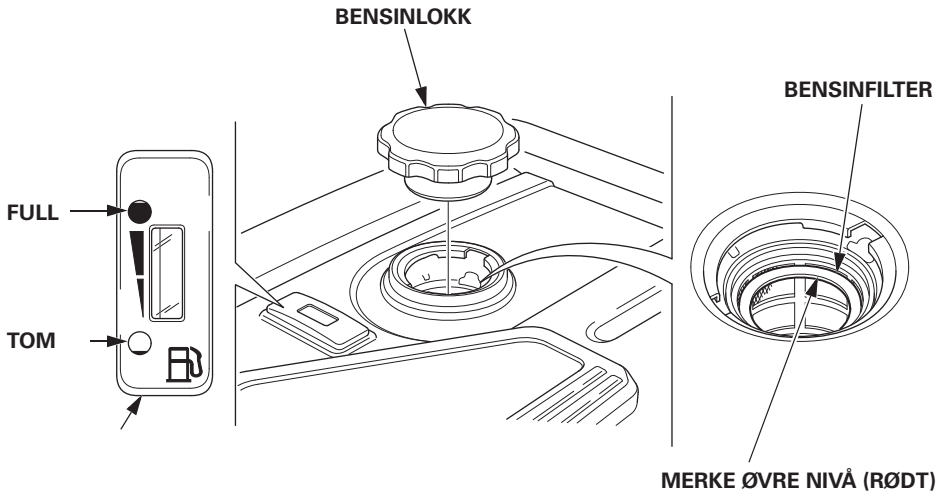
- Bensin er svært brannfarlig og kan eksplodere under visse forhold.
- Sørg alltid for god ventilasjon og at motoren er slått av når du etterfyller. Unngå brennende sigaretter, åpen flamme og gnister der du fyller eller oppbevarer bensin.
- Unngå at tanken oversvømmes (det skal ikke stå bensin i selve påfyllingsstussen). Skru bensinlokket forsvarlig til.
- Unngå bensinsøl når du fyller. Bensinsøl eller bensindamp kan antennes. Skulle du søle, så tørk grundig opp før du starter motoren.
- Bensin som kommer i kontakt med hud bør vaskes av. Unngå å puste inn bensindamp. **OPPBEVAR BENSIN UTILGJENGELIG FOR BARN.**

MERK:

Bensin kan ødelegge lakk og plast. Vær forsiktig så du ikke søler bensin når du fyller opp tanken. Skader forårsaket av bensinsøl, dekkes ikke av produktgarantien.

Sørg alltid for god ventilasjon og at motoren er slått av når du etterfyller bensin. Vent til motoren er nedkjølt før du etterfyller. Ikke fyll opp tanken over øvre nivå-merket (rødt merke). Etterfyll aldri tanken i en bygning hvor det kan oppstå flammer eller gnister. Bensinen må holdes unna griller, elektriske apparater osv.

Bensinsøl er ikke bare brannfarlig, men forårsaker også miljøskader. Skulle du søle, så tørk straks opp.



Skru bensinlokket forsvarlig til etter at du har fylt bensin.

Anbefalt drivstoff

Denne motoren er sertifisert for å bruke vanlig 95 oktan blyfri bensin eller høyere. For å redusere avleiringene i forbrenningskammeret anbefaler vi at du bruker 95 - 98 oktan blyfri bensin eller ren 4-takts miljøbensin, som du får kjøpt på de fleste bensinstasjoner.

Bruk aldri gammel, forurenset bensin eller oljeinnblandet bensin. Unngå å få vann og forurensninger på tanken.

Ønsker du å bruke alkoholholdig bensin (gasohol), må du kontrollere at oktantallet tilsvarer det som Honda foreskriver. Det er to typer på markedet: En som er basert på etanol og en annen på metanol.

Bruk aldri blanding som overskrider 10% etanol. Unngå også metanol (metyl eller tresprit) som ikke er tilsatt løsemidler og rustbeskyttelse for metanol. Overskrid heller ikke grensen for 5% metanoltilsetning, selv om blandingen både er tilsatt løsemidler og rustbeskytter.

Bruk av drivstoff med innhold av etanol eller metanol større enn vist ovenfor kan forårsake start og/eller ytelsesproblemer. Det kan også skade metall, gummi, og plastdelene i drivstoffsystemet.

Skader på bensinsystem eller motorens yteevne som følge av alkoholholdig bensin, dekkes ikke av garantibestemmelsene. Honda går ikke god for alko holdig bensin, fordi det ennå ikke er godtgjort at de er fullverdige som drivstoff.

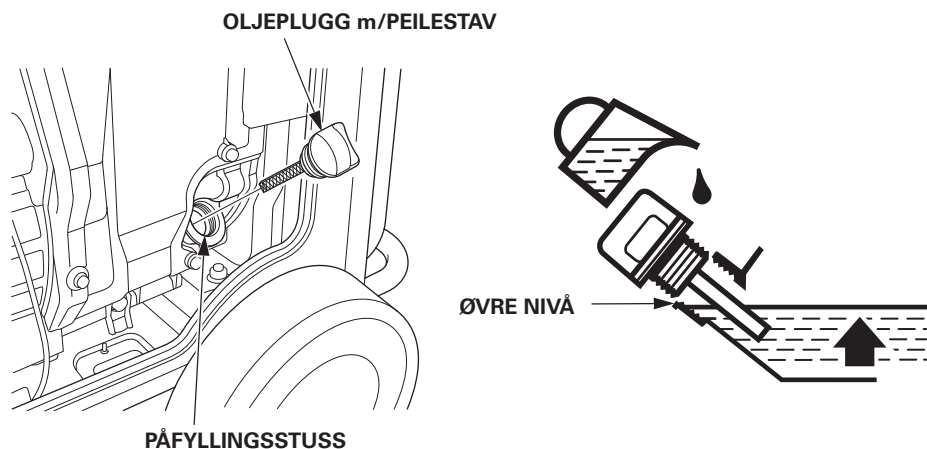
Hvis aggregatet brukes sjelden, se lagring side 65.

6. VEDLIKEHOLD

Kontroll av oljenivå

Sørg for at aggregatet står på plant underlag med motoren stoppet når du skal kontrollere oljenivå.

1. Åpne høyre vedlikeholdsdeksel ved å vri sperren 90° mot urviseren.
2. Skru av oljepluggen og tørk peilestaven ren med en fille.
3. Oljenivået sjekkes ved å stikke peilestaven ned i påfyllingsstussen uten å skru pluggen til. Ligger nivået under enden på peilestaven, etterfylles det med anbefalt olje (se side 56) opp til øvre nivå.
4. Skru til oljepluggen igjen.
5. Lukk høyre vedlikeholdsdeksel ved å vri sperren 90° med urviseren.



Oljevarslingssystemet stopper motoren automatisk før oljenivået faller under sikkerhetsgrensen. For å unngå irritasjonen med uventet motorstans, er det imidlertid lurt å inspisere oljenivået med jevne mellomrom.

Oljeskift

Raskest og mest effektiv tømning får du mens motoren er varm.

1. Åpne høyre vedlikeholdsdeksel ved å vri sperren 90° mot urviseren.
2. Fjern dekselet foran oljestussen under aggregatet.
3. Brukt olje tappes i et kar som plasseres under aggregatet.
4. Skru ut oljeplugg m/peilestav.
5. Skru ut tappepluggen og sørg for at all olje renner ut.
6. Skru tappepluggen forsvarlig til igjen. Pakningen bør byttes.
7. Sett dekselet foran oljestussen på plass igjen.

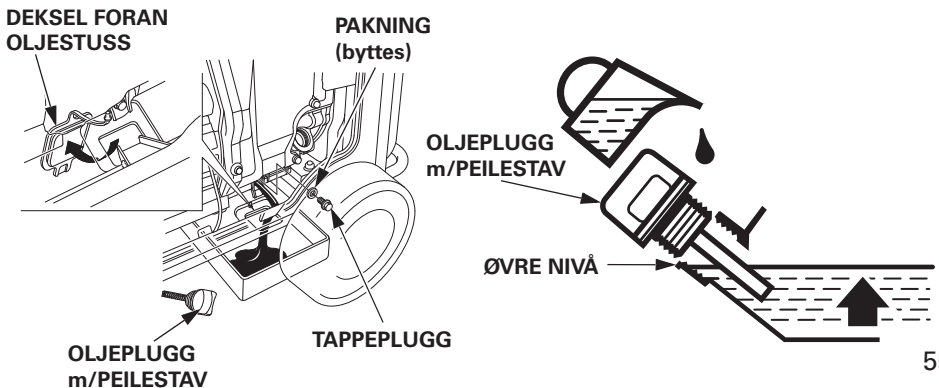
MERK:

Vær miljøbevisst - kvitt deg med brukt motorolje på en forsvarlig måte. Vårt råd er at du heller den over på en kanne og tar den med til din lokale servicestasjon for resirkulering. Tøm den aldri ut i grunnen eller kast den i søppelkassen.

8. Sørg for at aggregatet står på plant underlag. Fyll opp med anbefalt olje - se side 56. Sjekk nivået.

Oljevolum: 1,1 liter

9. Skru oljepluggen forsvarlig til.
10. Lukk høyre vedlikeholdsdeksel ved å vri sperren 90° med urviseren.



6. VEDLIKEHOLD

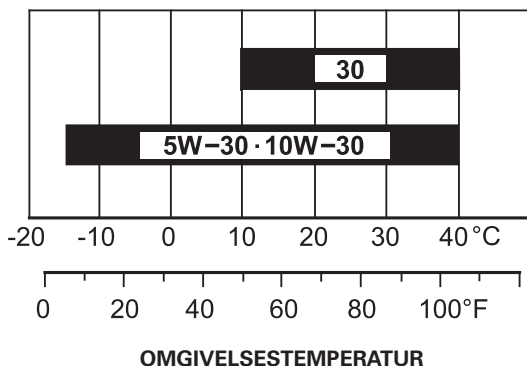
Anbefalt olje

Olje er en viktig faktor som påvirker motorytelse og levetid.

Bruk 4-takts motorolje av høy kvalitet og som tilfredsstiller de amerikanske bilprodusenters ytelsesnormer, klassifisert som SG og SF.

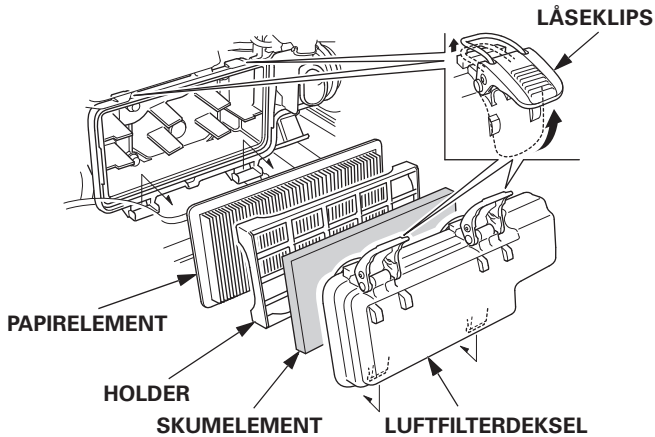
Velg viskositet som stemmer med gjennomsnittstemperaturen i området du skal bruke aggregatet.

SAE 10W-30 er anbefalt for generelt bruk. Annen viskositet på oljen, som vist i tabellen, kan benyttes hvis omgivelsestemperatur i ditt område er innenfor de anbefalte verdiene.



Vedlikehold av luftfilter

1. Åpne venstre vedlikeholdsdeksel ved å vri sperren 90° mot urviseren.
2. Løsne låseklipsene og fjern luftfilterdekslet.



3. Skumelement:
 - a. Ta skumelementet ut av luftfilterdekslet.
 - b. Kontroller at skumelementet er rent og i bra stand.
Hvis ikke må det rengjøres - se side 56.
Skumelementet må byttes hvis det er skadet.
 - c. Sett skumelementet på plass i luftfilterdekslet igjen.
4. Papirelement:
 - a. Ta ut holderen til papirelementet.
 - b. Bytt papirelement hvis det er skittent. Papirelementet kan ikke vaskes.
5. Sett på plass holderen til papirelementet og luftfilterdekslet.
6. Lukk venstre vedlikeholdsdeksel.

MERK:

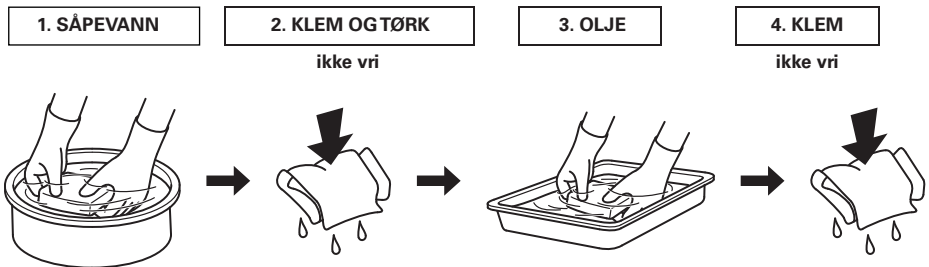
Kjør aldri aggregatet uten eller med skadet luftfilter. Dette kan medføre rask slitasje av motoren.

6. VEDLIKEHOLD

Rengjøring av skumelementet

Et skittent luftfilter reduserer lufttilgangen til drivstoffsystemet. For at drivstoffsystemet skal virke forskriftsmessig, er det sunn fornuft å vedlikeholde luftfilteret regelmessig. Arbeider du i et spesielt støvete miljø, lønner det seg å foreta vedlikeholdet hyppigere enn anbefalt i vedlikeholdsskjemaet.

1. Vask skumelementet i varmt såpevann, skyll og la det få tørke skikkelig. Alternativt kan det rengjøres i ikke-brennbar renevæske og tørkes.
2. Dypp skumelementet i ren motorolje og klem ut all overskuddsolje. Er det for mye restolje i filteret, vil motoren ryke når den startes.



3. Tørk bort eventuell skitt i luftfilterhuset og dekselet med en fuktig fille. Vær forsiktig så du ikke får skitt inn i kanalen som fører inn til drivstoffsystemet.

Vedlikehold av Tennplugg

Anbefalt tennplugg: BPR5ES (NGK)

For at motoren skal fungere optimalt, er det viktig at tennpluggen har riktig avstand mellom elektrodene og er fri for avleiringer.

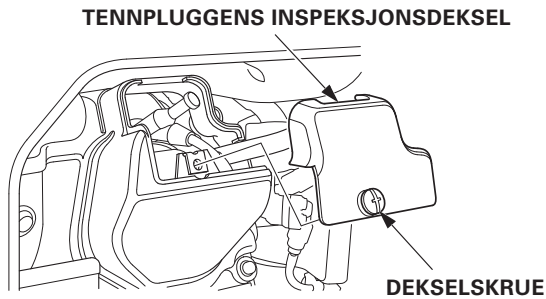
MERK:

Feil tennplugg kan forårsake skade på motoren.

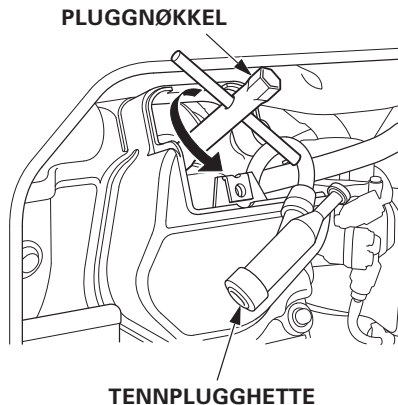
FORSIKTIG:

Hvis aggregatet har vært i bruk, vil eksospotten være veldig varm. Vær forsiktig så du ikke kommer nær eksospotten.

1. Åpne venstre vedlikeholdsdeksel ved å vri sperren 90° mot urviseren.
2. Løsne på dekselskruen og ta av tennpluggens inspeksjonsdeksel.



3. Ta hetten av tennpluggen og fjern eventuell skitt rundt tennpluggen.
4. Skru tennpluggen ut med pluggnøkkelen.



6. VEDLIKEHOLD

5. Kontroller tennpluggen. Skift den ut hvis den har tydelige tegn til slitasje, isolasjonen er sprukket eller har mistet skall. Rengjør elektrodene med stål-børste hvis tennpluggen skal brukes om igjen.

6. Mål avstanden mellom elektrodene med bladmå. Bøy forsiktig på elektrode-siden om avstanden må korrigeres. Avstanden bør være 0,7 – 0,8 mm

7. Kontroller at pakningen er i god stand. Skru tennpluggen inn for hånd slik du unngår at den går over gjenger.

8. Når tennpluggen sitter på plass, etterstrammes den 1/2 omgang med pluggnøkkel for å få riktig press på pakningen. Bruker du en gammel plugg om igjen, etterstrammes den kun 1/8 - 1/4 omgang for å få riktig press.

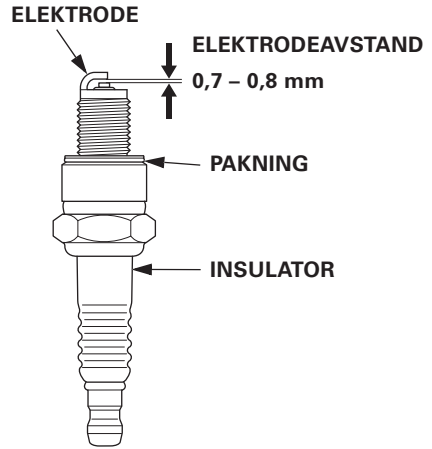
MERK:

Tennpluggen må sitte korrekt strammet. En plugg som sitter feil, vil overopphetes og skade motoren.

9. Sett på tennplugghetten.

10. Sett på inspeksjonsdekselet og skru til dekselskruen.

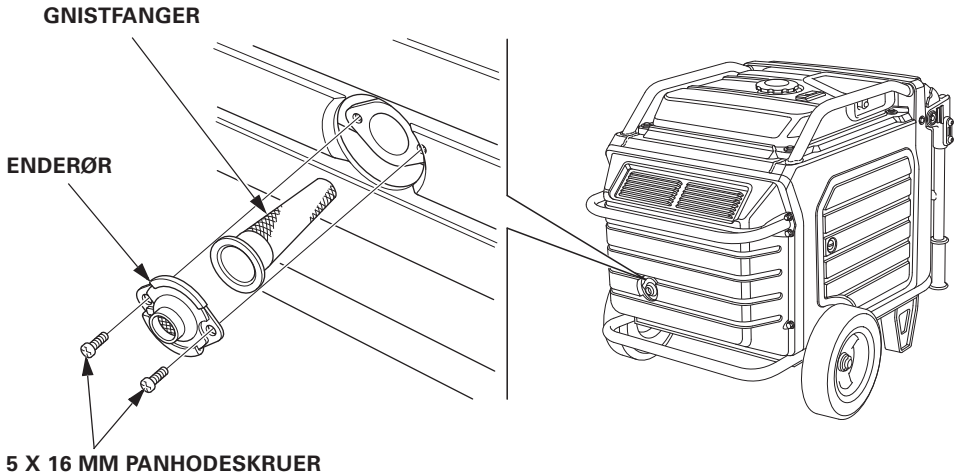
11. Lukk venstre vedlikeholdsdeksel.



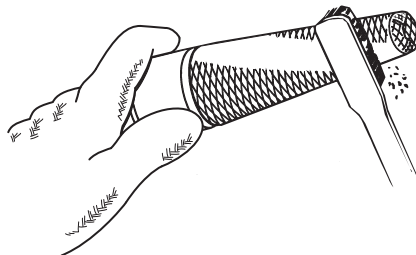
Rengjøring av gnistfanger

Lyddemperen er svært varm hvis motoren nylig er kjørt. La lyddemperen få kjøle seg ned før du foretar vedlikehold på gnistfangeren.

1. Skru ut de to 5 x 16 mm skruene med panhode, fjern deretter enderør og gnistfanger.



2. Bruk børste for å fjerne kullavleiringene fra gnistfangerens netting. Vær forsiktig så du ikke skader nettingen. Gnistfangeren må være fri for hull og rifter. Skift gnistfangeren ut hvis den er skadet.



3. Gnistfangeren monteres i motsatt rekkefølge av demonteringen.

6. VEDLIKEHOLD

Vedlikehold av batteri

Ladesystemet lader batteriet mens motoren er i gang. Hvis aggregatet kun benyttes periodisk, må batteriet lades hver måned for å opprettholde batteriets levetid.

ADVARSEL

Batteriet inneholder svovelsyre (elektrolytt), som er sterkt korroderende og giftig. Får man elektrolytt i øynene eller på huden, kan det forårsake alvorlige brannskader. Bruk ansiktsvisir og beskyttelsesbekledning.
HOLD BATTERIET UTENFOR BARNES REKKEVIDDE.

Nødprosedyrer

Øyne - Skulle du få elektrolytt i øynene, må de straks skylles i varmt vann i minst 15 minutter. Oppsøk lege umiddelbart.

Hud - Fjern forurensede klær. Skyll huden grundig med vann. Oppsøk lege umiddelbart.

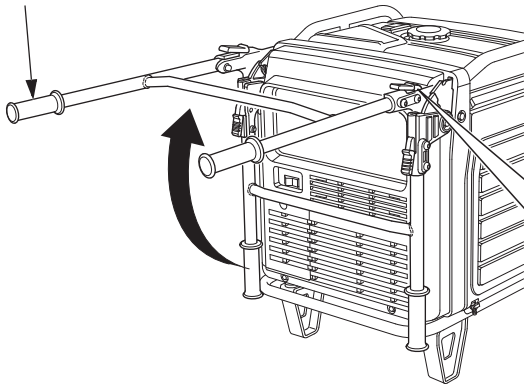
Svelging - Drikk store mengder vann og melk. Følg opp med magnesiamelk eller vegetabilsk olje. Oppsøk lege umiddelbart.

Uttaking av batteriet

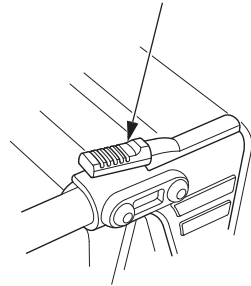
Batteripolene, terminaler, og relatert tilbehør inneholder bly og blyforbindelser. Vask hendene grundig etter håndtering.

1. Løft håndtaket opp. Låsehendelen sørger for at det holder seg på plass.

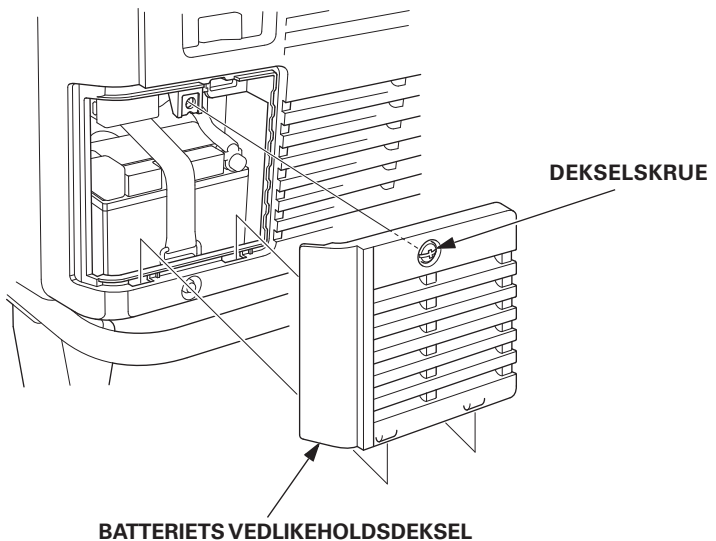
HÅNDTAK



LÅSEHENDEL

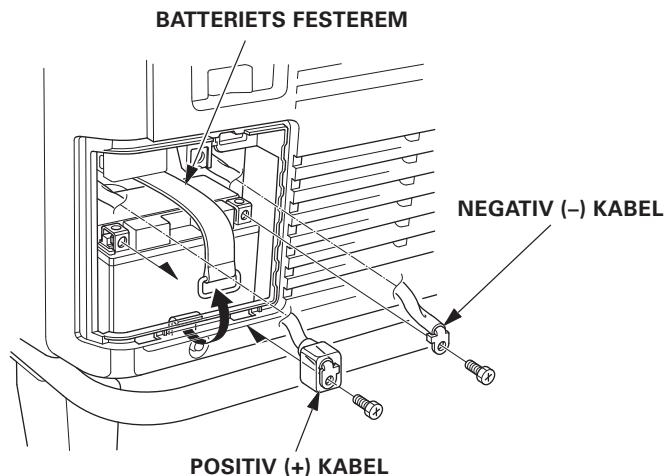


2. Løsne dekselskruen og ta av batteriets vedlikeholdsdeksel.



6. VEDLIKEHOLD

3. Fjern først den negative (–) kablen fra den negative (–) batteripolen, deretter den positive (+) kablen fra den positive (+) polen.
4. Løsne festeremmen fra hengen på aggregatet.



5. Ta batteriet ut av batteriholderen.



Dette symbolet på batteriet betyr at dette produktet ikke må behandles som husholdningsavfall.

Batterier kan være skadelig for miljøet og menneskers helse. Følg alltid lokale forskrifter for avhending av batterier.

Lading av batteriet

ADVARSEL

Batteriet avgir eksplosive gasser, hold derfor trygg avstand til gnist- og varmekilder og unngå å røyke i området. Sørg for god ventilasjon når du lader batteriet.

En gnist eller flamme kan føre til at batteriet eksploderer med nok kraft til å drepe eller alvorlig skade noen.

Bruk verneklær og ansiktsmaske, eller få en utdannet mekaniker til å utføre vedlikehold av batteriet.

Batteriets spesifikasjon er 11,2Ah (ampere-timer). Ladestrøm skal være lik 10 % av batteriets spesifiserte ampere-timer. Bruk en batterilader som kan justeres for å gi 1,1 ampere.

1. Koble batteriladeren i følge produsentens anvisninger.
2. Lad batteriet 5 - 10 timer.
3. Rengjør utsiden av batteriet og batteriholderen med en blanding av natronpulver og vann.

Innsetting av batteri

1. Sjekk at tenningsbryteren er AV.
2. Koble den positive (+) kabelen til den positive (+) batteripolen, deretter den negative (—) kabelen til den negative (—) polen. Stram bolter og muttere forsvarlig til.
3. Sett batteriets festerem på plass.
4. Sett vedlikeholdsdekselet på plass og fest dekselskruen.
Bruk aldri aggregatet uten vedlikeholdsdekselet på plass, det vil føre til redusert ytelse av både motor og aggregat.

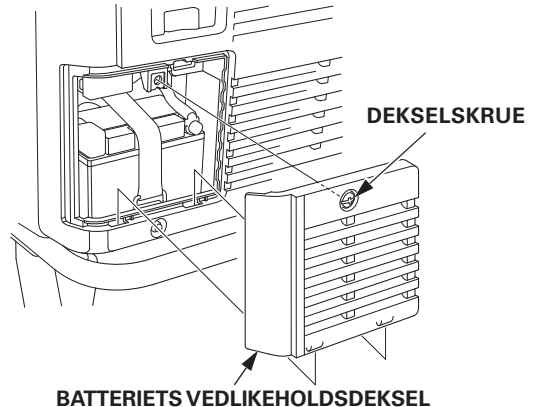
6. VEDLIKEHOLD

Sikring

Startmotoren virker ikke hvis sikringen er gått.

Hvis en sikring er gått, må feilen lokaliseres og utbedres før du forsetter arbeidet. Skulle sikringen fortsette å gå, avslutter du videre forsøk og tar aggregatet med til din Honda Fagforhandler.

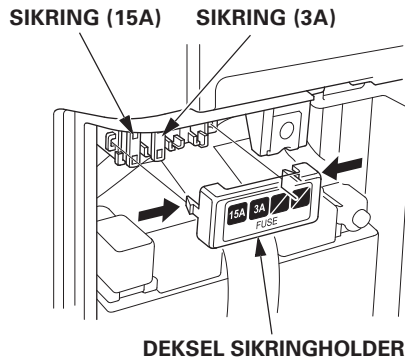
1. Sett tenningsbryteren i AV-stilling og ta ut tenningsnøkkelen før du sjekker eller skifter sikring.
2. Løsne dekselskruen og ta av batteriets vedlikeholdsdeksel.



3. Ta ut sikringholderen og trekk sikringen ut.
4. Skift sikringen ut med en av tilsvarende type og styrke.
Sikringstyper: 3A og 15A

MERK:

Bruk aldri en sikring av annen styrke enn den spesifiserte. Alt annet kan føre til alvorlige skader på det elektriske systemet og brann.



5. Sett først sikringholder og deretter vedlikeholdsdeksel på plass igjen i motsatt rekkefølge av uttakingen.
Bruk aldri aggregatet uten vedlikeholdsdeksel på plass, det vil føre til redusert ytelse av både motor og aggregat.

Forberedelser før lagring

Riktige forberedelser før lagring er vesentlig for å holde aggregatet i orden og for at den skal se bra ut. De følgende stegene vil hjelpe deg med å holde rust og korrosjon fra å påvirke aggregatets funksjonalitet og utseende og vil gjøre motoren enklere å starte når du bruker aggregatet igjen.

Rens

Tørk av aggregatet med en fuktig klut. Etter at aggregatet har blitt tørt, kan du dekke over skadet lakk/maling og dekke over andre områder som kan ruste, med et tynt lag med olje.

Bensin

MERK:

Avhengig av området du bruker utstyret, så kan bensinen forringes og oksidere raskt. Forringing og oksidering av bensin kan oppstå på så lite som 30 dager og kan forårsake skade på drivstoffsystemet. Vennligst spør din Honda Forhandler om lokale forhold relatert til lagring.

Bensin vil oksidere og forringes ved lagring. Gammel bensin kan føre til startvansker og danner sedimenter som tetter drivstoffsystemet.

Hvis bensinen i aggregatet forringes, kan du måtte reparere eller bytte ut deler av drivstoffsystemet.

Det er flere faktorer som kan påvirke hvor lenge du kan la bensinen bli værende på tanken uten å skape funksjonelle problemer: Bensinblanding, lagringstemperatur og om tanken er helt eller delvis full. Luften i delvis full tank øker forringing av drivstoffet.

Veldig varm lagringstemperatur akselerer forringing av drivstoffkvaliteten. Problemer med forringing av drivstoffet kan skje på få måneder eller mindre, hvis drivstoffet ikke var nytt da du fylte tanken.

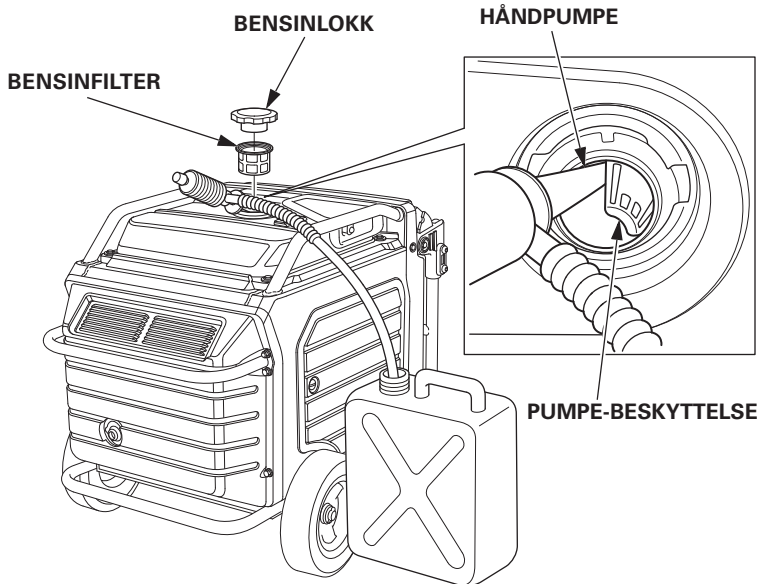
7. LAGRING

Tømming av bensintanken

⚠ ADVARSEL

Bensin er svært brannfarlig og kan eksplodere under spesielle forhold. Ikke røyk og unngå åpen ild og gnistkilder i området du foretar vedlikehold. Du kan brenne deg og få alvorlige skader når du behandler bensin. Stopp motoren og hold gnist- og varmekilder på trygg avstand. All omgang med bensin skal skje utendørs. Tørk straks opp eventuell bensinsøl.

Skru av bensinlokket, ta ut bensinfilteret, og tøm all bensinen fra aggregatets bensintank over i en godkjent bensinkanne. Vi anbefaler å bruke en kommersielt tilgjengelig håndpumpe. Benytt ikke en elektrisk pumpe. Pump ut bensin ved å sette inn spissen av håndpumpen på den side hvor pumpebeskyttelsen er. Sett så på plass bensinfilteret og bensinlokket.



Motorolje

1. Skift motorolje - se side 55.
2. Skru ut tennpluggen - se side 59.
3. Hell en spiseskje ren motorolje ned i sylindren.
4. Trekk i startsnoren noen ganger for å fordele oljen.
5. Sett tennpluggen på plass igjen - se side 60.
6. Trekk lett i startsnoren til du merker motstand. På dette punktet er stempelet kommet til kompresjonspunktet samtidig som både innsugings- og eksosventilen er stengt. Dermed er motoren beskyttet mot innvendig korrosjon. Slipp startsnoren forsiktig tilbake.
7. Lad batteriet før lagring av aggregatet - se side 65.

7. LAGRING

Forhåndsregler ved lagring

Hvis aggregatet lagres med drivstoff på tanken, er det viktig å redusere risikoen for antennelse av gasser.

Velg ut et godt ventilert rom med god avstand fra alle apparater som opererer med flamme eller kan skape gnister, slik som ovn, varmtvannstank eller kles-tørker. Unngå også områder hvor elektriske verktøy eller forbrenningsmotorer er i bruk.

Hvis mulig, unngå lagring i rom med høy fuktighet, fordi det kan føre til rust og korrosjon.

Plasser aggregatet på et jevnt og flatt underlag. Underlag som er skrått kan føre til lekkasje av olje og/eller drivstoff.

Når motor og eksosanlegg har kjølt seg ned, skal aggregatet dekket til for å holde støv fra apparatet. Hvis motor eller eksosanlegg er varme, kan de smelte eller antenne enkelte materialer.

Bruk ikke plastduk som støvdeksel. Ikke-porøse materialer holder fuktighet inne rundt generatoren og vil føre til rust og korrosjon.

Lad batteriet helt. Lad batteriet en gang i måneden (se side 65).

Flytte fra lagringsplass

Kontroller aggregatet som beskrevet i FØR DU STARTER-kapittelet i instruksjonsboken (se side 29).

Hvis aggregatet er lagret i 1 år eller lengre, tøm bensintanken (se side 68) og fyll opp med ny bensin. Hvis du har en bensinkanne til å re-fylle tanken med, sørg for at den alltid inneholder ny bensin. Bensin vil oksidere og forringes ved lagring. Gammel bensin kan føre til startvansker.

Hvis sylindren var dekket med olje under lagring, kan motoren utvikle røyk ved oppstart. Dette er normalt.

Transport

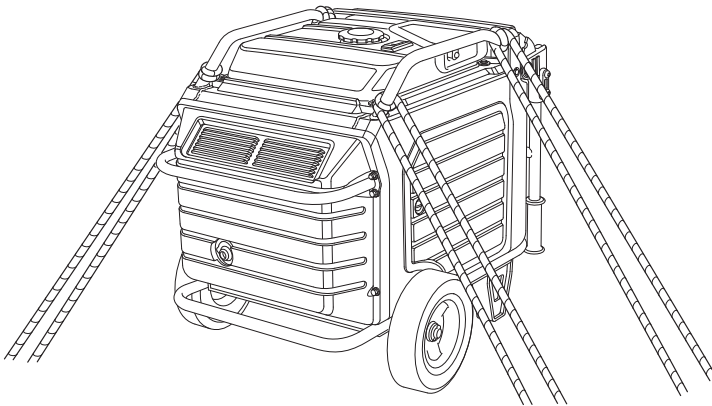
Hvis aggregatet har vært i bruk, la motoren avkjøles i minst 15 minutter før den lastes over på transportmiddel. Hvis motor eller eksosanlegg er varme, kan de føre til brannskader eller antenne enkelte materialer.

Sørg for å ha aggregatet på et jevnt og stabilt underlag under transport for å redusere mulighetene for bensinlekkasje.

Bruk kun rammeverket på aggregatet til å feste tau eller stropper for å sikre aggregatet under transport. Bruk aldri tau eller stropper på noen andre deler av aggregatet, verken håndtak eller beskyttelsesbøylen.

Transport av aggregatet:

- Sett hovedbryter i AV-stilling.
- Aggregatet skal være avslått ved transport, lastes av og plasseres på et godt ventilert område.
- Parker ikke kjøretøy med aggregat slik at det utsettes for sterk sol. Etterlates aggregatet i innelukket rom over lengre tid, kan høy temperatur forårsake at bensin fordamper og skape en mulig eksplosjonsfare.
- Unngå å frakte aggregat over lange strekninger med humpete vei. Skal transport foretas under slike forhold, bør bensintanken tømmes først.

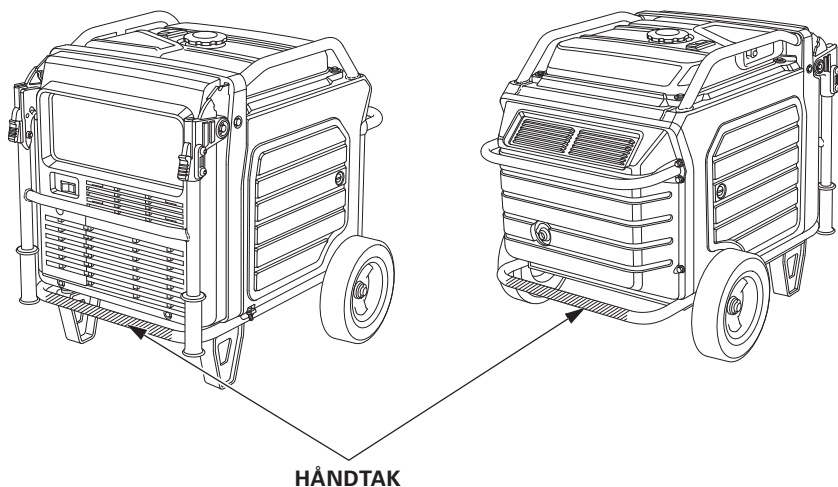


8. TRANSPORT

- Bruk helst vinsj og fest den til løftebøylen (tilleggsutstyr) på aggregatet når det skal løftes opp for transport.
- Må aggregatet løftes opp for hånd, må det ikke løftes etter aggregatets håndtak eller beskyttelsesbøyle, men ta tak under rammen, som vist på tegningen.

Etter EUROPEISK STANDARD EN 12601:2010:

Aggregatet regnes som et apparat på 140 kg og skal bæres av (minst) 4 personer.



Når motoren ikke vil starte:

Mulige årsaker	Tiltak
Hovedbryter er i AV-stilling.	Sett hovedbryteren i PÅ-stilling (se side 34).
Tom for bensin	Etterfyll bensin (se side 52).
Forurenset drivstoff, aggregatet lagret uten å tømme ut bensinen, eller etterfylt med forurenset bensin.	Fyll bensin (se side 68). Etterfyll med frisk bensin (se side 52).
For lavt oljenivå. Oljevakten kan ha forårsaket stopp av motoren.	Hovedbryter settes i AV-stilling. Etterfyll motorolje. Sett deretter hovedbryter PÅ og start motoren.
Tennpluggen er våt av bensin.	<ul style="list-style-type: none"> • Sett hovedbryteren i AV-stilling og trekk i startsnoren 5 ganger eller fler. Dette kan gjøre til at tennpluggen tørker. • Om den fremdeles ikke starter, ta ut tennpluggen og tørk den.
Tennpluggen er defekt, tilsmusset eller har feil elektrodeavstand.	Juster elektrodeavstand eller bytt ut tennpluggen (se side 59).
Bensinfilteret tett, feil i drivstoffsystemet, bensinpumpe-svikt, tenningsfeil, fastlåste ventiler, osv.	Ta aggregatet med til din Honda Fagforhandler.

9. FEILSØKING

Motoren mangler kraft:

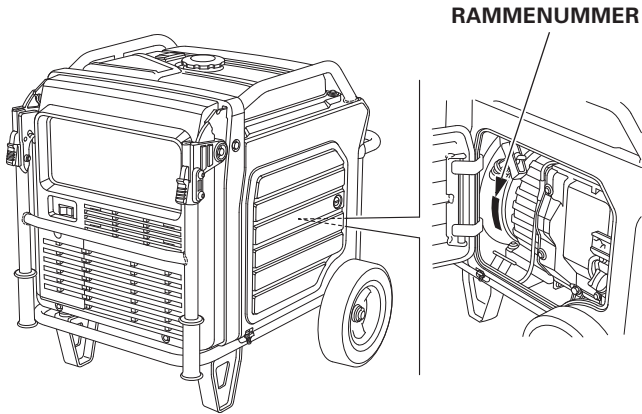
Mulige årsaker	Tiltak
Luftfilteret er tett.	Rengjør eller skift luftfilter (se side 57).
Forurenset drivstoff, aggregatet lagret uten å tømme ut bensinen, eller etterfylt med forurenset bensin.	Fyll bensin (se side 68). Etterfyll med frisk bensin (se side 52).
Bensinfilteret tett, feil i drivstoffsystemet, bensinpumpe-svikt, tenningsfeil, fastlåste ventiler, osv.	Ta aggregatet med til din Honda Fagforhandler.

Ingen strøm ved velkselstrømskontaktene:

Mulige årsaker	Tiltak
Effektindikatoren er AV og varsellyset for overbelastning tent.	Kontroller vekselstrøm-belastning og start motoren på nytt.
	Kontroller kjøleluftinntaket og start motoren på nytt.
Sikringen(e) til vekselstrømkretsen(e) er utløst.	Kontroller vekselstrøm-belastning og aktiver vekselstrømsikringen.
Feil på det elektriske utstyret.	Bytte ut eller reparere det elektriske utstyret.
Defekt aggregat.	Ta aggregatet med til din Honda Fagforhandler.

10. TEKNISKE SPESIFIKASJONER

Rammenummerets plassering:



Noter rammenummeret på linjen under. Rammenummeret trenger du for å bestille reservedeler.

Rammenummer: _____

Dato kjøpt: _____

10. TEKNISKE SPESIFIKASJONER

Mål og vekt:

Modell	EU70is
Beskrivelseskode	EEJD
Lengde [forlengt håndtak]	848 mm [1198 mm]
Bredde	700 mm
Høyde	721 mm
Nettovekt *	118.1 kg

* Med batteri

Motor:

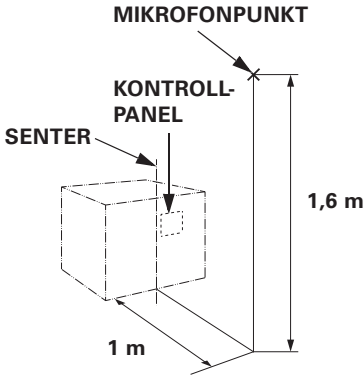
Modell	GX390
Motortype	4-takter, toppventilert, 1 sylinder
Volum [Boring x slaglengde]	389 cm ³ [88x64 mm]
Kompresjonsforhold	8,2:1
Turtall	2,400–3,600 o/min <Øko-drift PÅ>
Kjølesystem	Luftavkjølt
Tenningssystem	Elektronisk
Volum oljetank	1,1 liter
Volum bensintank	19,2 liter
Tennplugg	BPR6ES (NGK)
Batteri	12 V 11,2 Ah/10 HR

Aggregat:

Modell	EU70is	
Type	G, GW, F, IT	
AC output	Nom. spenning (V)	230 V
	Nom. frekvens (Hz)	50 Hz
	Nom. styrke (A) (Nom. ampere)	23,9 A
	Nom. effekt (kVA)	5,5 kVA
	Maks. effekt (kVA)	7,0 kVA

10. TEKNISKE SPESIFIKASJONER

Støy

Modell	EU70is
Type	G, GW, F, IT
Støynivå (LpA) ifølge (2006/42/EC)	76 dB (A) (med Øko-drift PÅ)
 <p>MIKROFONPUNKT</p> <p>KONTROLL-PANEL</p> <p>SENER</p> <p>1,6 m</p> <p>1 m</p>	
Slingringsmonn	2 dB (A)
Faktisk støynivå (2000/14/EC, 2005/88/EC)	88 dB (A) (med Øko-drift PÅ)
Slingringsmonn	2 dB (A)
Garantert støynivå (LwA) (2000/14/EC, 2005/88/EC)	90 dB (A) (med Øko-drift PÅ)

“de oppgitte tall er utslippsnivåer som ikke nødvendigvis er trygge arbeidsnivåer. Mens det er samsvar mellom utslipp og eksponeringsnivå, kan det ikke uten videre avgjøres hvorvidt det er nødvendig med ytterligere forholdsregler. Faktorer som påvirker det faktiske eksponeringsnivå, omfatter forholdene i arbeidsmiljøet, andre støykilder. Disse kan f.eks. være antall maskiner og andre arbeidere i nærheten, samt tidsspennet brukeren er eksponert for støyen. Tillatt eksponeringsnivå kan også variere fra land til land. Denne informasjonen setter imidlertid brukeren av utstyret i stand til å foreta bedre vurdering av fare og risiko”.

MERK:

Spesifikasjonene kan bli endret uten forvarsel.

11. MONTERING AV UTSTYRSDELER

Sikkerhet

Betydningen av riktig montering

Riktig montering er av største betydning for brukerens sikkerhet og maskinens pålitelighet. Enhver feil eller forglemmelse begått av personen som monterer og vedlikeholder utstyr, kan fort føre til feilfunksjon og skader på maskin eller bruker.

ADVARSEL

Slurv eller feil montering kan føre til utrygge arbeidsforhold med alvorlige skader eller død som følge.

Vær derfor nøye med å følge monteringsbeskrivelsen og ta advarsler på alvor.

Noen av de viktigste forholdsregler er beskrevet på neste side. Det er imidlertid umulig for oss å advare mot alle tenkelige farer som kan oppstå under monteringsarbeidet. Bare du kan avgjøre hvorvidt du selv skal utføre en gitt oppgave eller ikke.

ADVARSEL

Unnlater du å følge instruksjer og forholdsregler risikerer du alvorlig skade, eller i verste fall - død.

Vær derfor påpasselig med å følge instruksjer og forholdsregler i denne instruksjonsboken.

11. MONTERING AV UTSTYRSDELER

Viktige forholdsregler for sikkerhet

- Forsikre deg om at du har forstått alle grunnleggende sikkerhetsregler for monteringen og bruker fornuftig bekledning samt sikkerhetsutstyr. Når du utfører montasjearbeid, må du være spesielt nøye med følgende:
 - Les instruksene før du begynner arbeidet og forsikre deg om at du har nødvendig verktøy og kunnskaper for å utføre oppgaven.
- Sjekk at motoren er slått av før du begynner noen form for vedlikehold eller reparasjoner. Det bidrar til å eliminere flere mulige faresituasjoner:
 - Karbon monoksid-forgiftning fra motorens eksos.**
Arbeid utendørs på trygg avstand fra åpne dører og vinduer.
 - Brannskader fra varme deler.**
Unngå berøring før motor og eksossystem har fått tid til å avkjøle seg.
 - Skader fra bevegelige deler.**
Kjør ikke motoren så sant ikke instruksjonen krever det. I så tilfelle må du sørge for å holde hender, fingre og klær borte. Kjør ikke motoren uten at alle deksler er på plass.
- Reduser muligheten for brann og eksplosjoner, vær spesielt aktsom når du utfører arbeid nær bensin eller batteri. Bruk kun ikke-brennbare oppløsninger for å rengjøre deler, aldri bensin. Hold tente sigaretter, åpen ild og gnistkilder borte fra deler som har med bensin å gjøre.

11. MONTERING AV UTSTYRSDELER

Standard utstyrsdeler

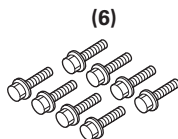
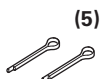
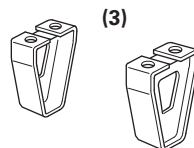
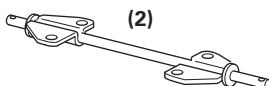
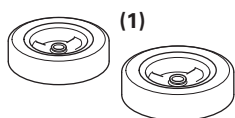
Utpakking

Ta ut aggregatet og løse deler fra esken.

Løse deler

Sjekk løse deler mot følgeseddelen. Skulle noen av disse løse deler ikke bli levert sammen med aggregatet, må du kontakte din Honda Fagforhandler.

Ref. nr.	Beskrivelse	Ant.
1	Hjul	2
2	Aksling	1
3	Montert håndtak	2
4	20 mm pakning	2
5	4 × 28 mm Låsefjær	2
6	8 × 20 mm Flensbolt	8



11. MONTERING AV UTSTYRSDELER

Monteringssett hjul

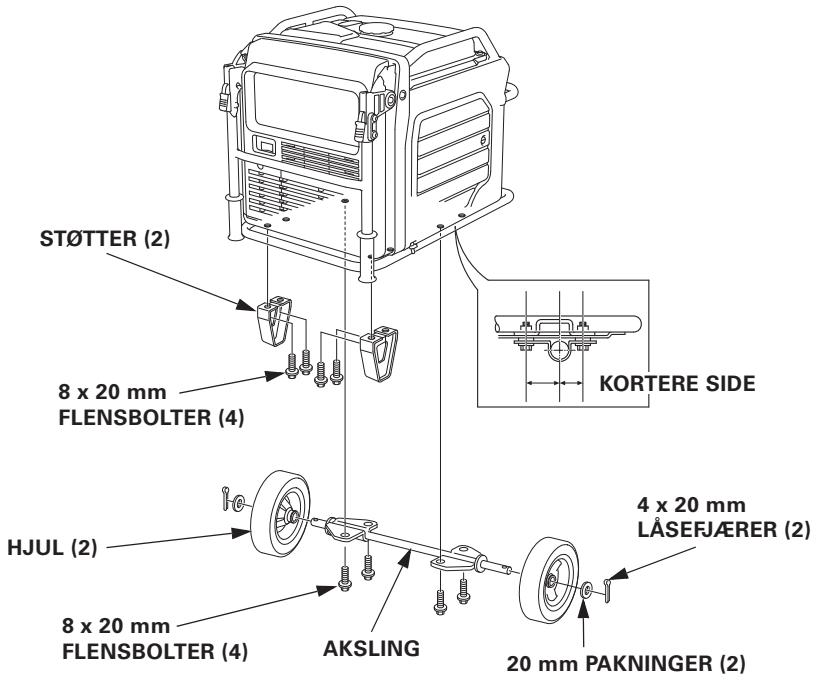
Bruk ikke aggregatet før hjulene er montert. Hjulene skaper nødvendig avstand mellom bakken og aggregatets luftinntak.

MERK:

Monteres ikke hjulene, kan skitt og avfall trekkes inn i aggregatets luftinntak. Derfor er det viktig at hjulene alltid er på plass.

1. Monter hjulene på akslingen. Bruk pakningene og låsefjærene.
2. Fest aksling med hjul til aggregatet med de fire 8 x 20 mm flensboltene.
3. Monter de to støttene på underrammen, bruk de fire 8 x 20 mm flensboltene.

MOMENT: 15 – 22 N·m (1,5 – 2,2 kgf·m)

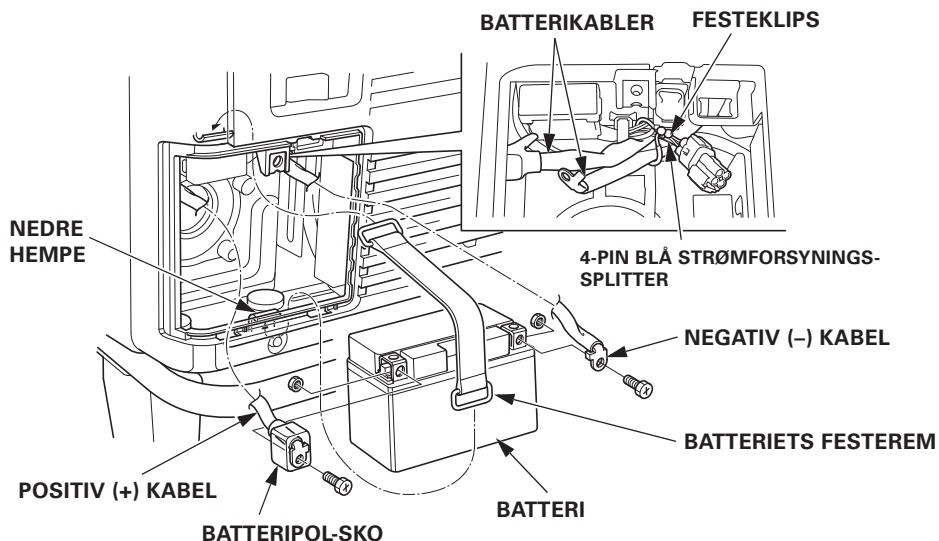


11. MONTERING AV UTSTYRSDELER

Batteri

Batteri samt batterideler inneholder bly og blylegeringer. Vask hendene etter jobbing med batteriet.

1. Ta av batteriets vedlikeholdsdeksel - se side 63.
2. Fjern batteriremmen fra nedre hempe, ta deretter ut batteriet.
3. Fjern kun batterikablene fra festeklipsen. Pass på at den blå 4-pin strømfor-
synings-splitteren fortsatt er sikret med festeklipsen.
Lad batteriet. Se side 65.
Sett batteriet på plass.
4. Fjern beskyttelsesdekselet fra den positive (+) polen og koble den positive (+) kabelen til den positive (+) batteripolen. Husk å sette på batteripol-skoen.
5. Koble til den negative (-) kabelen til den negative (-) polen.
6. Pass på å stramme bolter og muttere forsvarlig til. Sett batteriets festerem på plass.
7. Sett vedlikeholdsdekselet på plass og fest dekselskruen.
Bruk aldri aggregatet uten vedlikeholdsdekselet på plass, det vil føre til redusert ytelse av både motor og aggregat.



11. MONTERING AV UTSTYRSDELER

Motorolje

Aggregatet blir levert **UTEN OLJE** på motoren.

Sørg for at aggregatet står på plant underlag. Åpne høyre vedlikeholdsdeksel ved å vri sperren mot urviseren. Skru av oljepluggen. Fyll på med anbefalt olje opp til øvre nivå i påfyllingsstussen.

Bruk 4-takts motorolje av høy kvalitet og som tilfredsstillende de amerikanske bilprodusenters ytelsesnormer, klassifisert som SG og SF. Velg viskositet som stemmer med gjennomsnittstemperaturen i området du skal bruke aggregatet.

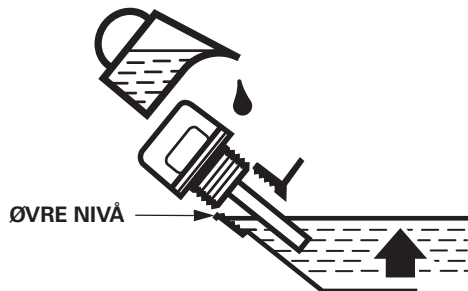
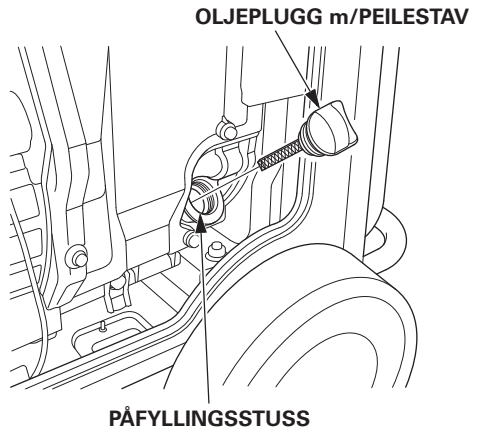
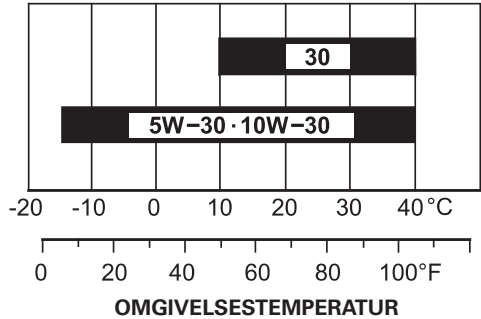
SAE 10W-30 er anbefalt for generelt bruk. Annen viskositet på oljen, som vist i tabellen, kan benyttes hvis omgivelsestemperatur i ditt område er innenfor de anbefalte verdiene.

Skru til oljepluggen igjen.

Lukk høyre vedlikeholdsdeksel ved å vri sperren med urviseren.

Bensin

Se side 52.



12. TILLEGGSTYR

Batteriets spenning

Sjekk batteriets spenning med i-Monitor (se side 27).

Batteriets spenning bør være 12,3V eller mer.

Hvis batteriets spenning er for lav, sett batteriet til lading.

Før bruk

Det er viktig å les og følge følgende kapitler og seksjoner nøye før bruk:

- **SIKKERHETSREGLER** (se side 7)
- **AGGREGATETS HOVEDDELER** (se side 14)
- **FØR DU STARTER** (se side 29)
- **BRUK AV AGGREGATET** (se side 31)
- **START AV MOTOREN** (se side 33)
- **STOPP AV MOTOREN** (se side 36)
- **VEDLIKEHOLDSSKJEMA** (se side 51)

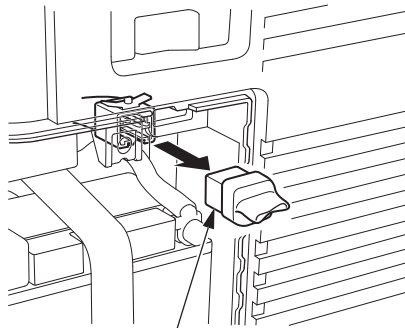
TILLEGGSTYR

Fjernkontroll

Bruk ikke fjernkontrollen under fuktige forhold som f. eks. regn eller snø, eller i nærheten av et basseng eller sprinkleranlegg eller når du er våt på hendene. Dette kan føre til funksjonsfeil. Hold fjernkontrollen tørt.

(Grad av beskyttelse: IP3X)

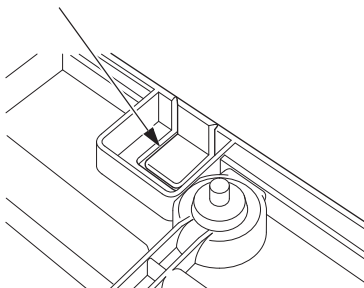
1. Ta av vedlikeholdsdekselet - se side 63.
2. Ta støpselet ut av 6-pinskontakten.
Ta vare på støpselet. Støpselet må settes tilbake i kontakten når fjernkontrollen ikke brukes.



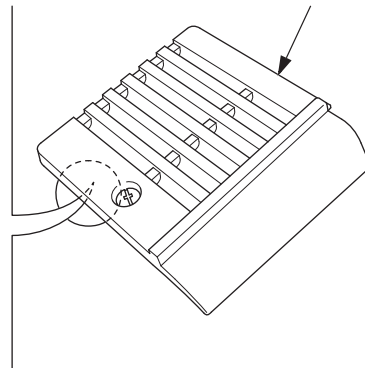
STØPSEL

3. Finn den perforerte åpningen øverst og midt på baksiden av batteriets vedlikeholdsdeksel og fjern den forsiktig.

PERFORERT ÅPNING

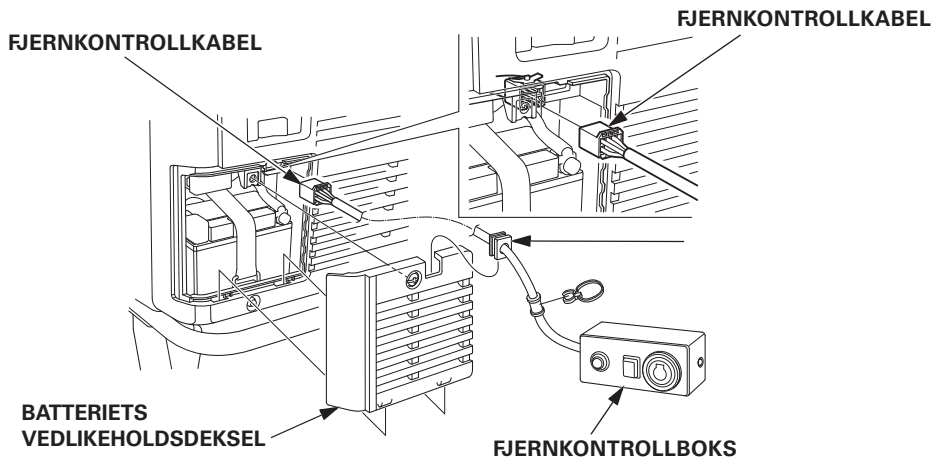


BATTERIETS
VEDLIKEHOLDSDEKSEL

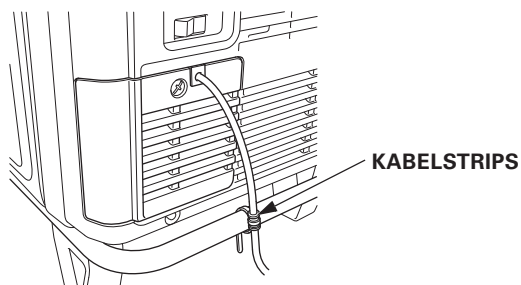


12. TILLEGGsutstyr

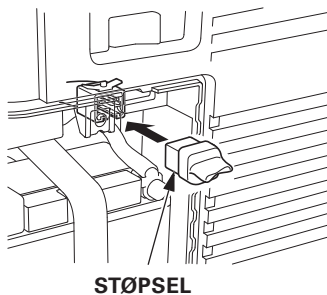
4. Tre fjernkontrollkabelen gjennom den vedlagte kabelmaljen og fest maljen i åpningen (som var perforert) i vedlikeholdsdekselet.
5. Plugg fjernkontrollkabelen i 6-pinskontakten.
6. Sett batteriets vedlikeholdsdeksel på plass og stram til dekselskruen.



7. For å unngå at fjernkontrollkabelen skal falle ut, festes den til aggregatet med en kabelstrips - se tegningen.



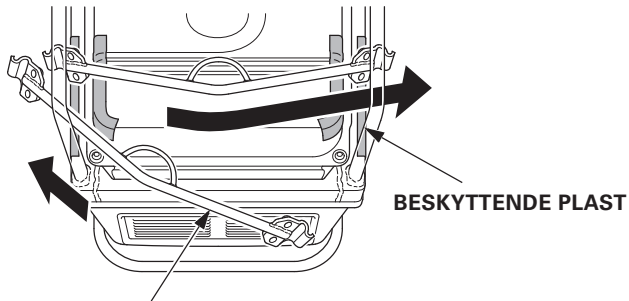
- Bruk aldri aggregatet uten vedlikeholdsdekselet på plass, det fører til redusert ytelse både i motor og aggregat.
- Når fjernkontrollen ikke er i bruk, settes støpset på plass igjen.



Montering av løftebøyle

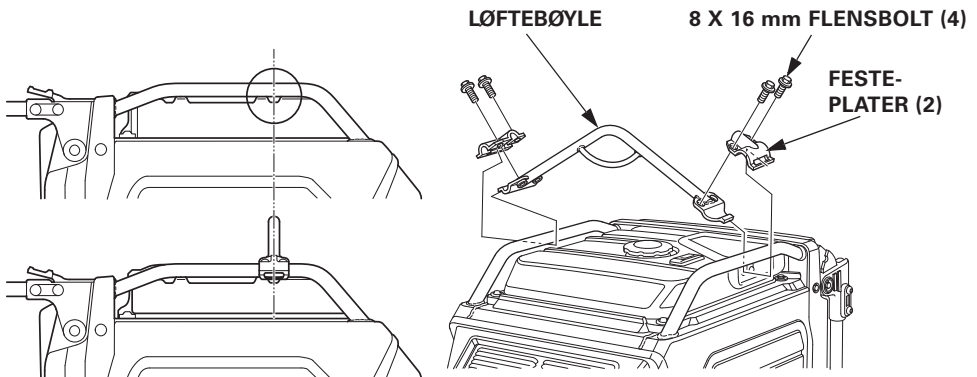
Beskytt bensintank og beskyttelsesbøyle med plast mens du monterer opphengsbøylene.

1. Sett endestykket på ene enden av løftebøylen og plasser den over åpningen mellom beskyttelsesbøylen og bensintanken.
2. Sett det andre endestykket i andre enden av løftebøylen og plasser den på andre siden av bensintanken.



3. Før endestykkene på løftebøylen langs beskyttelsesbøylen til aggregatets balansepunkt.
4. Fest endestykker og festeplater med 8 x 16 mm flensboltene og stram dem godt til.

MOMENT: 24 – 29 N·m (2,4 – 3,0 kgf·m)



13. EGNE NOTATER

HONDA
The Power of Dreams



Importør:

BEREMA

Et selskap i Atlas Copco-gruppen

BEREMA A/S

Berghagan 7, 1405 Langhus

Postboks 454, 1401 Ski

Tlf 64 86 05 00. Fax 64 86 05 49

www.berema.no

FAGFORHANDLER: _____